



Zakład Wodociągów i Kanalizacji Sp. z o.o.
47-400 Racibórz, ul. 1-go Maja 8
tel./fax 32 415 24 18
e-mail: wodociagi@zwik-rac.com.pl

5A-6743.1.269.2.2018
STAROSTWO POWIATOWE
w Raciborzu
Plac Okrzei 4
47-400 RACIBÓRZ
 25.10.2018

METRYKA PROJEKTU

PROJEKT BUDOWLANY

Przebudowa sieci wodociągowej w ul. Rodziewiczówny w Raciborzu

Inwestor:	ZWiK Sp. z o.o., ul. 1 Maja 8, 47-400 Racibórz
Lokalizacja:	Racibórz, ul. Rodziewiczówny
Nr ewid. działek:	403/3, 140, 139

	Imię i nazwisko	Data	Pieczętka	Podpis
Projektant:	mgr inż. Barbara Rachniowska upr. bud nr SLK/5338/POOS/14	09.2018	mgr inż. BARBARA RACHNIEWSKA upr. bud bez ogr. nr SLK/5338/POOS/14 do projektowania w specjalności instalacyjnej w zakresie sieci, instalacji urządzeń ciepłych, wód, gazowych, wodociągowych i kanalizacyjnych	

Racibórz, wrzesień 2018r.

2. ZAWARTOŚĆ

CZĘŚĆ I - OPISOWA

1. Metryka projektu
2. Zawartość
3. Projekt zagospodarowania terenu
4. Projekt architektoniczno - budowlany
5. Informacja BIOZ
6. Oświadczenie projektanta
7. Dokumentacja formalno – prawna:
 - stwierdzenie przygotowania zawodowego projektanta
 - zaświadczenie projektanta o przynależności do ŚOIIB
 - warunki techniczne wykonania sieci wodociągowej
 - protokół z Narady Koordynacyjnej
 - zezwolenie na lokalizację sieci w pasie drogowym oraz zgoda na czasowe dysponowanie nieruchomością do celów budowy;

CZĘŚĆ II – GRAFICZNA

- | | |
|--|-----------|
| • RYS. 1 – Projekt zagospodarowania terenu | 1:500 |
| • RYS. 2 – Profil sieci wodociągowej | 1:100/500 |
| • RYS. 3 – Szczegół węzłów wodociągowych | - |
| • RYS. 4 – Ułożenie rur w wykopie | - |
| • RYS. 5 – Szczegół zabezpieczenia kabli | - |
| • RYS. 6 – Szczegół zabudowy bloku oporowego | - |

3. PROJEKT ZAGOSPODAROWANIA TERENU

3.1. PODSTAWA OPRACOWANIA

- Plan Inwestycyjny ZWiK Sp. z o.o.
- warunki techniczne wykonania sieci wodociągowej
- protokół z Narady Koordynacyjnej
- zezwolenie na lokalizację sieci wodociągowej w pasie drogowym
- wizja lokalna
- obowiązujące normy i przepisy

3.2. ZAKRES OPRACOWANIA

Opracowanie obejmuje swym zakresem projekt przebudowy sieci wodociągowej na dz. nr 403/3, 140, 139 w ul. Rodziewiczówny w Raciborzu.

3.3. CEL OPRACOWANIA

Celem opracowania jest przygotowanie dokumentacji, umożliwiającej uzyskanie decyzji zgodnej z zapisem ustawy Prawo budowlane, a następnie przystąpienie do przebudowy sieci wodociągowej.

3.4. LOKALIZACJA I STAN PRAWNY TERENU

Inwestycja, w zakresie objętym niniejszym projektem, realizowana będzie w ciągu drogi gminnej ul. Rodziewiczówny, dz. nr 403/3, 140, 139 w miejscowości Racibórz, obręb: Ostróg, stanowiącej własność Miasta Racibórz. Całość inwestycji jest objęta miejscowym planem zagospodarowania przestrzennego.

Inwestor, Zakład Wodociągów i Kanalizacji Sp. z o.o. w Raciborzu posiada wymagany ustawą z dn. 7 lipca 1994r. Prawo budowlane tytuł prawny do dysponowania nieruchomością na cele budowlane, umożliwiający wykonanie przedsięwzięcia.

3.5. INFORMACJA O TERENIE

Teren przeznaczony do realizacji rurociągu stanowi droga gminna. Lokalizacja rurociągu nie koliduje z istniejącą zabudową, a jedynie krzyżuje się z istniejącymi przewodami uzbrojenia podziemnego.

W omawianym rejonie występuje zabudowa jednorodzinna.

Uzbrojenie terenu stanowią napowietrzne i podziemne linie teletechniczne, energetyczne, sieć wodociągowa, sieć kanalizacyjna i sieć gazowa. Istniejące uzbrojenie pokazano na mapie do celów projektowych w skali 1:500.

Przedmiotowa inwestycja jako obiekt liniowy nie wprowadza istotnych zmian w zagospodarowaniu terenu. Przyczynia się natomiast do poprawy jakości wody. Realizacja inwestycji nie wymaga wyburzeń ani wycinki drzew.

3.6. WARUNKI GRUNTOWO - WODNE

Pod względem morfologicznym gmina Racibórz objęta jest granicą Niziny Śląskiej, w obrębie dwóch struktur: Płaskowyżu Głubczyckiego i Kotliny Raciborskiej. Na kształt obecnej rzeźby i podłoża geologicznego wpływ miały zlodowacenia południowopolskie i środkowopolskie.

Dla potrzeb niniejszej dokumentacji nie dokonano specjalnego rozpoznania geologicznego. W wyniku wizji lokalnej projektant na podstawie Rozporządzenia Ministra Transportu, Budownictwa i Gospodarki Morskiej z dn. 25.04.2012r. w sprawie ustalenia geotechnicznych warunków posadowienia obiektów budowlanych, stwierdza, że z analizy ilości i głębokości uzbrojenia podziemnego warunki gruntowe są proste a kategoria geotechniczna pierwsza.

3.7. OKREŚLENIE OBSZARU ODDZIAŁYWANIA NA ŚRODOWISKO

Obszar oddziaływania projektowanego obiektu zamyka się w granicach działek po których jest projektowana inwestycja, tj. na działkach nr: 403/3, 140, 139.

3.8. INFORMACJA O OBIEKTACH WPISANYCH DO REJESTRU ZABYTEKÓW

W przypadku odsłonięcia obiektów archeologicznych roboty należy przerwać, znalezisko zabezpieczyć i niezwłocznie powiadomić o tym Wojewódzkiego Konserwatora Zabytków (Ustawa z dn. 23 lipca 2003r. o ochronie zabytków i opiece nad zabytkami).

3.9. WPŁYW EKSPLOATACJI GÓRNICZEJ

Planowana inwestycja zlokalizowana zostanie na terenie nie narażonym na szkody górnicze.

3.10. INFORMACJA O MOŻLIWYCH ZAGROŻENIACH INWESTYCJI NA ŚRODOWISKO

Przedmiotowa inwestycja nie będzie miała niekorzystnego wpływu na środowisko. Projektowana sieć uzbrojenia podziemnego zapewni dostawę wody do odbiorców pod wymaganym ciśnieniem i w ilościach zależnych od rozbioru.

Na etapie realizacji przedsięwzięcia ziemię wydobytą z wykopu należy odwozić w wyznaczone do tego celu miejsce składowania. Na etapie eksploatacji obiektu nie przewiduje się powstania żadnych odpadów.

Na etapie budowy uciążliwość dla środowiska będzie wynikiem konieczności naruszenia nawierzchni pasa drogowego oraz wykorzystanie sprzętu budowlanego, a co za tym idzie krótkotrwała emisja hałasu i spalin. Przewidziane przekształcenia rzeźby terenu nie pociągną za sobą zmian w postaci zachwiania równowagi przyrodniczej w środowisku lokalnym. Zakres inwestycji nie przewiduje realizacji obiektów, które mogłyby, zarówno w fazie wykonawstwa jak i eksploatacji, wpływać negatywnie na wody podziemne czy powierzchniowe. Po zakończeniu inwestycji teren doprowadzony zostanie do stanu pierwotnego. Wszystkie materiały i prefabrykaty użyte do montażu posiadać muszą dokument normalizacyjny, certyfikacyjny lub aprobatę techniczną.

4. PROJEKT ARCHITEKTONICZNO - BUDOWLANY

4.1. PRZYJĘTE ROZWIĄZANIA PROJEKTOWE

Zgodnie z warunkami technicznymi wydanymi przez ZWiK Sp. z o.o. w Raciborzu projektuje się sieć wodociągową zasilaną w wodę z istniejącej sieci wodociągowej Ø160 PVC w ul. Cecylii i DN150 żeliwo w ul. Lotniczej. Projektowana sieć zastąpi istniejącą DN100 azbestocement, która zostanie odcięta.

Włączenia do sieci wodociągowych należy dokonać za pomocą węzłów wodociagowych, przedstawionych na rysunku nr 3. Na projektowanych węzłach należy zabudować zasuwy kołnierzowe żeliwne. Planuje się zabudowę 3 hydrantów podziemnych DN80 o wydajności 10 l/s każdy wraz z zasuwą. Hydrant oraz zasuwa żeliwne powinny spoczywać na podstawie betonowej

ułożone na podkładzie z chudego betonu. W miejscach węzłów zabudować bloki oporowe, które powinny mieć izolację od strony przewodu. Ściany oporowe bloków powinny przylegać do nienaruszonego gruntu i zapewniać stateczność bloku, a sposób i rodzaj zabezpieczenia przed korozją powinien odpowiadać rodzajowi i stopniowi agresywności środowiska. Lokalizację zasuw i hydrantów oznaczyć za pomocą tabliczek znamionowych, umiejscowionych na obiekcie stałym.

Sieć wodociągową wykonać z rur PE 100 SDR11 PN16 Ø110, łączonych poprzez zgrzewanie.

Na etapie wykonawczym należy dokonać przebieg istniejących przyłączy do budynków nr 3, 5, 5a, 7, 9, 13, 6, 8, 10, 12, 16 przy ul. Rodziewiczówny. Miejsca włączeń pokazano orientacyjnie na mapie i należy je zweryfikować na etapie wykonawczym. Włączenia przyłączy wykonać za pomocą obejm z nawiertką do rur PE wraz z zasuwą domową z króćcem PE. Przyłącza do budynków nr 7, 12 i 16 należy zmodernizować.

Trasę i średnicę projektowanej sieci oraz szczegóły włączenia pokazano w części graficznej niniejszego opracowania.

Sieć wykonać metodą rozkopu w wąskoprzestrzennych wykopach umocnionych i zabezpieczonych. Rurociąg należy prowadzić na głębokości min. 1,60 m licząc od powierzchni terenu do wierzchu rury na podsypce piaskowej gr. 10 cm. Gdy głębokość ta nie jest zachowana przewód należy zaizolować warstwą keramzytu. Wykonać obsypkę i zasypkę piaskiem gr. 20 cm ponad wierzch rury, ułożyć taśmę ostrzegawczą koloru niebieskiego z wkładką metalową na wysokości 30-40 cm ponad wierzch rury i zasypać gruntem zagęszczalnym G1.

Na etapie wykonawczym należy sprawdzić rzędną istniejących sieci wodociągowych i dostosować się do ich poziomu. Przejęcia przez przegrody. Przestrzeń pomiędzy rurą przewodową a ochronną wypełnić szczeliwem trwale plastycznym o nieagresywnym działaniu na PE. Sieć przed zasypaniem należy poddać próbie szczelności na ciśnienie 1,0 MPa. Należy wykonać powykonawcze namiary geodezyjne, a przed oddaniem do eksploatacji rurę przepłukać, wydezynfekować i poddać badaniom bakteriologicznym.

4.2. ROBOTY ZIEMNE

W niniejszej dokumentacji istniejące uzbrojenie podziemne i naziemne zostało wysowane przez uprawnionego geodetę w trakcie wykonania i aktualizacji mapy. Podane w dokumentacji na mapach i profilach lokalizacje i rzędne uzbrojenia są orientacyjne i nie mogą być podstawą zbliżeń i prowadzenia robót ziemnych bez nadzoru.

Przed rozpoczęciem robót budowlanych należy:

- sfinalizować sprawy formalno – prawne w wymaganym zakresie, w szczególności powiadomić właścicieli terenu i uzbrojenia o terminie rozpoczęcia prac i uzyskać zgodę na prowadzenie robót;
- opracować i uzgodnić projekt organizacji ruchu na czas prowadzenia robót w pasach drogowych;
- opracować Plan BIOZ;
- wytyczyć oraz w sposób trwały i widoczny oznakować w terenie lokalizację projektowanych obiektów;
- oznaczyć w terenie punkty osnowy geodezyjnej oraz zabezpieczyć przed zniszczeniem w czasie budowy;
- zaktualizować lokalizację uzbrojenia podziemnego na planach sytuacyjnych;
- teren planowanych robót skontrolować sprzętem do wykrywania uzbrojenia podziemnego;
- wykonać przekopy kontrolne w miejscach skrzyżowań z istniejącym uzbrojeniem podziemnym i w razie rozbieżności z projektem (kolizji) zlecić korektę projektowanych rozwiązań;

- teren budowy zabezpieczyć przed osobami postronnymi oraz trwale i widocznie oznakować i zapewnić organizację ruchu zgodną z zatwierdzonym projektem;
- wszelkie prace związane z wykonywaniem projektowanych obiektów należy prowadzić zgodnie z warunkami podanymi w projekcie i w uzgodnieniach oraz zgodnie z obowiązującymi przepisami.

Budowa projektowanej sieci wymaga zajęcia pasa drogowego i w związku z tym konieczna jest taka organizacja robót, która całodobowo zapewni dojazd i dojście do sąsiednich posesji.

Przed rozpoczęciem wykopów w planowanym pasie robót należy na terenach zielonych zdjąć warstwę humusu lub w pasie drogowym rozebrać istniejącą nawierzchnię.

Wykopy należy wykonywać zgodnie z PN-B-10736:1999 Roboty ziemne. Wykopy otwarte dla przewodów wodociągowych i kanalizacyjnych. Warunki techniczne wykonania. Zaprojektowano mechaniczne i ręczne wykopy pionowe o ścianach umocnionych, z odwozem urobku. Wykopy ręczne należy wykonywać na zbliżeniach do istniejącego uzbrojenia podziemnego.

Ściany wykopów liniowych należy zabezpieczać obudowami dla wykopów. Wielkość i typ szalunków należy dostosować do wymiarów wykopów.

Wszystkie przewody podziemne, napotkane w obrębie wykonywanych wykopów, powinny być zabezpieczone przed uszkodzeniem. Roboty w pobliżu istniejącego uzbrojenia powinny być prowadzone pod nadzorem ich właścicieli. Ponieważ możliwe jest natrafienie w czasie wykopów na uzbrojenie podziemne nie naniesione na mapach, należy w czasie robót ziemnych zachować szczególną ostrożność, a w razie natrafienia na niezainwentaryzowane uzbrojenie, powiadomić właściwe służby.

Po wykonaniu wykopu należy dokładnie oczyścić jego dno i uformować podłoże z warstwy piasku gr. 10 cm. Rurociąg zasypać piaskiem 30 cm, a resztę gruntem zagęszczalnym G1 z ubiciem co 20 – 30 cm. Ułożyć taśmę ostrzegawczą koloru niebieskiego z wkładką metalową na wysokości 30-40 cm ponad wierzch rury.

Miejsce prowadzenia robót należy zabezpieczyć przed dostępem osób postronnych. Na czas przerw w pracy wykopy należy zabezpieczyć barierkami ochronnymi. W miejscach przejść pieszych należy wykonać zabudowanie kładek drewnianych.

Urobek z wykopów należy odwieźć w miejsce do tego przeznaczone.

Rozebrane nawierzchnie i konstrukcje występujące na obszarze prowadzenia prac budowlanych, należy odtworzyć zgodnie ze stanem pierwotnym oraz wymogami właściciela lub zarządcy terenu, w sposób nie pogarszający ich stanu technicznego. Prowadzenie rurociągu w pasie drogowym nie powinno wpływać negatywnie na funkcjonowanie układu drogowego.

Po ułożeniu sieci przed zasypaniem należy zgłosić wykonanie odbioru technicznego oraz namiaru geodezyjnego.

4.2.1. WYTYCZNE WDM UM RACIBÓRZ

Roboty związane z realizacją wnioskowanej sieci wodociągowej należy wykonać metodą rozkopu w wąskoprzestrzennych wykopach umocnionych i zabezpieczonych,

Wykopy zasypać gruntem zagęszczalnym G1, zagęszczając warstwami do osiągnięcia modułu sprężystości $E_p = 100 \text{ MPa}$ i wskaźnika zagęszczenia 0,98.

Odtworzenie konstrukcji i nawierzchni jezdni w pasie realizacji robót jak dla obciążenia ruchem KR2:

- warstwa ścieralna z betonu asfaltowego grubości 5 cm – na całej szerokości jezdni;
- podbudowa zasadnicza z betonu asfaltowego grubości 7 cm;
- podbudowa pomocnicza z kruszywa łamanego stabilizowanego mechanicznie lub tłuczni kamienno-gruntowego grubości 20 cm;

Odtworzenie konstrukcji i nawierzchni ciągu pieszego na całej szerokości (płytki betonowa betonowe 35x35x5 cm) na podsypce cementowo – piaskowej 1:5, grubości 4 cm i podbudowie z kruszywa naturalnego grubości minimum 15 cm.

Odtworzenie konstrukcji i wymiany (w przypadku zniszczenia) na nowe obrzeże betonowe o wymiarach 100x30x8, ułożony na ławie z betonu zwykłego B-20 z oporem.

Odtworzenie konstrukcji i wymiany (w przypadku zniszczenia) na nowy krawężnik betonowy o wymiarach 10x30x15, ułożony na ławie z betonu zwykłego C 16/20.

W przypadku uszkodzenia pozostałych elementów infrastruktury drogowej nie wymienionych w niniejszej decyzji należy je odbudować lub wymienić na nowe.

Zniszczone w wyniku prowadzenia robót trawiaste pobocza pasów drogowych należy odtworzyć poprzez założenie trawnika na warstwie humusu o minimalnej gr. 10 cm.

4.3. PRÓBA SZCZELNOŚCI

Warunkiem odbioru robót jest przeprowadzenie próby szczelności wodociągu. Próbę należy wykonać odcinkami na ciśnienie 1,0 MPa zgodnie z PN-B-10725 w gotowym wykopie i przed jego całkowitym zasypaniem. Końcówki rurociągu oraz kształtki na czas próby należy rozeprzeć, rurociąg powinien być dokładnie odpowietrzony a armatura otwarta. Kontrola szczelności wykonana będzie przy wykorzystaniu wody.

4.4. PŁUKANIE I DEZYNFEKCJA

Po pozytywnej próbie szczelności odcinka przed włączeniem rurociągu do eksploatacji należy przeprowadzić płukanie i dezynfekcję rurociągu. Proces ten składa się z trzech operacji: płukania wstępnego, dezynfekcji właściwej, płukania wtórnego i będzie prowadzony etapami.

Dezynfekcja zostanie przeprowadzona z zastosowaniem podchlorynu sodu. Podchloryn należy wprowadzić do rury w postaci 3% roztworu za pomocą pompy dozującej przy równoczesnym pomiarze ilości wody do wypełnienia tego rurociągu. Wodę z chlorem należy przetrzymać w rurociągu przez okres 24h, a następnie przeprowadzić dwukrotną wymianę tej wody.

Warunkiem włączenia całej sieci wodociągowej do obiegu będzie pozytywna próba bakteriologiczna i fizyko-chemiczna wykonana przez PSSE.

4.5. SKRZYŻOWANIE Z ISTNIEJĄCYM UZBROJENIEM PODZIEMNYM

Zgodnie z załączonym planem zagospodarowania terenu na mapie do celów projektowych na terenie objętym niniejszym opracowaniem zlokalizowane jest następujące uzbrojenie:

- linie kablowe/słupowe energetyczne
- linie kablowe/słupowe telekomunikacyjne
- sieć wodociągowa
- sieć gazowa
- sieć kanalizacji sanitarnej
- sieć kanalizacji deszczowej

Prace ziemne w obrębie istniejącego uzbrojenia należy wykonać ręcznie zgodnie z obowiązującymi normami i uzgodnieniami oraz wytycznymi zawartymi w protokole z Narady Koordynacyjnej. **Wykopy w miejscu kolizji należy poprzedzić wykopami kontrolnymi w celu dokładnego ustalenia przebiegu tras i rzędnych istniejących urządzeń podziemnych.** Na czas wykonywania robót odkryte kable, rurociągi, gazociągi zabezpieczyć przed zerwaniem poprzez podwieszenie do konstrukcji nośnej. Roboty należy wykonać pod nadzorem użytkownika danego

uzbrojenia. W przypadku natrafienia w trakcie robót na nie naniesione na mapach urządzenia podziemne należy wstrzymać roboty i powiadomić właściciela tych urządzeń.

Przewiduje się następujące zabezpieczenie istniejącego uzbrojenie terenu w czasie wykonywania robót :

- kable energetyczne i telekomunikacyjne osłonić za pomocą osłon rurowych dzielonych PE, np systemu Arot. Końce rur należy zaślepić pianką poliuretanową, natomiast na całej długości uszczelnić, zabezpieczając przed zamulaniem;
- w przebiegach równoległych należy zachować bezpieczną odległość poziomą i pionową od urządzeń uzbrojenia podziemnego;
- słupy napowietrznych linii energetycznych i telekomunikacyjnych znajdujące się bliżej niż 2,0 m od krawędzi wykopu należy podstemplować przed przystąpieniem do wykopów, w sposób podany przez właściciela kolidującej linii i pod jego nadzorem;
- prace przy zbliżeniach do istniejącego uzbrojenia prowadzić pod nadzorem właścicieli uzbrojenia;
- skrzyżowania z gazociągami zabezpieczyć zgodnie z *PN-91/M-34501 Gazociągi i instalacje gazownicze. Skrzyżowania gazociągów z przeszkodami terenowymi.* ;
- w miejscach, w których nie ma możliwości wykonania robót zgodnie z opisanymi zasadami należy kolidujące uzbrojenie przełożyć w sposób uzgodniony z właścicielem uzbrojenia i zgodnie z przepisami prawa budowlanego.

4.6. ZASTOSOWANE ROZWIĄZANIA CHRONIĄCE ŚRODOWISKO

Aby projektowana sieć nie stanowiła zagrożenia dla środowiska powinna być wykonana z dobrych jakościowo, posiadających dokument normalizacyjny, certyfikacyjny lub aprobatę techniczną materiałów i odebrane zgodnie z wymogami obowiązujących przepisów. Połączenia poszczególnych rur wykonać tak, aby była zagwarantowana wysoka szczelność. Podłoże, na którym będą układane rury, wykonać jako stabilne. Należy zastosować nowoczesne materiały i technologie umożliwiające szybki montaż, co ograniczy czas trwania budowy i zużycie paliwa. Codzienna eksploatacja sieci nie wymaga stosowania materiałów i paliw. Usuwanie ewentualnych awarii wiązać się będzie z czasowym zastosowaniem typowego sprzętu, wykorzystującego paliwa płynne.

4.7. WARUNKI KOŃCOWE

Całość robót wykonywać pod nadzorem osoby uprawnionej zgodnie obowiązującymi przepisami i normami oraz warunkami technicznymi wykonania i odbioru sieci wodociągowych i kanalizacyjnych – Wymagania techniczne COBRTI INSTAL oraz przepisami BHP.

Przepisy prawne uwzględnione w opracowaniu:

- Ustawa z dnia 7 lipca 1994 r. Prawo Budowlane;
- Ustawa z dnia 27 marca 2003 r. o planowaniu i zagospodarowaniu przestrzennym;
- Rozporządzenie Ministra Transportu, Budownictwa i Gospodarki Morskiej z dnia 25 kwietnia 2012r. w sprawie szczegółowego zakresu i formy projektu budowlanego;
- Ustawa z dnia 7 czerwca 2001 r. o zbiorowym zaopatrzeniu w wodę i zbiorowym odprowadzeniu ścieków;
- Ustawa z dnia 21 marca 1985 r. O drogach publicznych;
- Ustawa z dnia 27 kwietnia 2001 r. Prawo Ochrony Środowiska;
- Ustawa z dnia 16 kwietnia 2004 r. O ochronie przyrody;

- Ustawa z dnia 17 maja 1989 r. Prawo geodezyjne kartograficzne;
- Rozporządzenie Ministra Transportu, Budownictwa i Gospodarki Morskiej z dnia 25 kwietnia 2012r. w sprawie ustalania geotechnicznych warunków posadowienia obiektów budowlanych;
- Ustawa z dnia 20 lipca 2017 r. - Prawo wodne;
- Rozporządzenie Ministra Infrastruktury z dnia 12 kwietnia 2002 r. w sprawie warunków technicznych, jakim powinny odpowiadać budynki i ich usytuowanie;

4.8. ZESTAWIENIE PODSTAWOWYCH MATERIAŁÓW

Wszystkie materiały powinny mieć aktualne atesty i certyfikaty oraz dopuszczenia do stosowania w budownictwie.

lp.	wyszczególnienie	jedn. miary	ilość	producent / uwagi
sieć wodociągowa				
1	tuleja kołnierzowa z kołnierzem stalowym Ø160/DN150	szt.	8	
2	łącznik rurowy Ø160/DN150	szt.	4	
3	zasuwa DN150 PN16 klinowa kołnierzowa z żeliwa sferoidalnego GGG-40 z miękkim uszczelnieniem z obudową sztywną i skrzynką uliczną	szt.	6	Akwa lub równoważne
4	trójnik PE Ø160/160/160	szt.	2	
5	trójnik PE Ø110/110/90	szt.	3	
6	redukcja PE Ø160/110			
7	hydrant podziemny wolnoprzelotowy kołnierzowy DN80 z zasuwą DN80 PN16 klinowa kołnierzowa z żeliwa sferoidalnego GGG-40 z miękkim uszczelnieniem z obudową sztywną i skrzynką uliczną, króciec dwukołnierzowy FF DN80x1000, kolano ze stopką N DN80	szt.	3	Akwa lub równoważne
8	rura PE100 PN16 SDR11 Ø110 Ø32 Ø40 Ø50	mb	183 wg potrzeb	
9	nawiertka do rur PE Ø110/32 z zasuwą domową z króćcem PE DN25	szt.	9	
10	nawiertka do rur PE Ø110/40 z zasuwą domową z króćcem PE DN32	szt.	1	
11	nawiertka do rur PE Ø110/50 z zasuwą domową z króćcem PE DN40	szt.	1	
12	rura ochronna dwudzielna Arot	mb	wg potrzeb	
13	taśma lokalizacyjna niebieska z wkładką metalową	mb	wg potrzeb	

5. INFORMACJA DOTYCZĄCA BEZPIECZEŃSTWA I OCHRONY ZDROWIA

zgodnie z Rozporządzeniem Ministra Infrastruktury z dnia 23 czerwca 2003r. w sprawie informacji dotyczącej bezpieczeństwa i ochrony zdrowia oraz planu bezpieczeństwa i ochrony zdrowia Dz. U. 03.120.1126 z dnia 10 lipca 2003r

Treść opracowania: PB przebudowa sieci wodociągowej w ul. Rodziewiczówny w Raciborzu

Inwestor: ZWiK Sp. z o.o., ul. 1 Maja 8, 47 – 400 Racibórz

Projektant: mgr inż. Barbara Rachniowska,
upr. bud nr SLK/5338/POOS/14

mgr inż. BARBARA RACHNIOWSKA
upr. bud. bez ogr. nr SLK/5338/POOS/14 do projektowania
w szczególności instalacyjnej w zakresie
sieci instalacji urządzeń ciepłych, wentylacyjnych i
gazowych wodociągowych i kanalizacyjnych

1. Zakres robót

Niniejsze opracowanie jest informacją na temat bezpieczeństwa i ochrony zdrowia przy realizacji robót budowlanych w ramach projektu „Przebudowa sieci wodociągowej w ul. Rodziewiczówny w Raciborzu”, dz. nr 403/3, 140, 139.

Wykonanie poszczególnych odcinków sieci wodociągowej obejmuje następujące fazy robót:

- Roboty wstępne:
 - pomiary geodezyjne i wytyczenie osi obiektów;
 - zdjęcie humusu na odcinkach przebiegających przez tereny zielone;
 - wykonanie przekopów kontrolnych sprawdzających usytuowanie istniejącego uzbrojenia podziemnego;
 - ustawienie drogowych znaków informacyjnych zgodnie z projektem organizacji ruchu na czas prowadzenia robót;
 - inne prace zgodnie z projektem organizacji robót,
- Wykonanie wykopów:
 - wykonanie wykopów wąskoprzestrzennych o ścianach pionowych, obustronnie obudowanych stalowymi wypraskami lub płytami szalunkowymi.
- Roboty montażowe w wykopach:
 - wykonanie zagęszczonej podsypki piaskowej w dnie wykopu;
 - ułożenie odcinków sieci;
 - montaż uzbrojenia;
 - próby szczelności wykonanych odcinków sieci lub inspekcja telewizyjna;
 - wykonanie obsypki piaskowej zagęszczonej ponad wierzch rur.
- Zasyпка wykopów:
 - zasyпка wykopów prowadzona warstwami z jednoczesnym zagęszczeniem poszczególnych warstw;
 - rozbiórka obudowy wykopów.
- Odtworzenie stanu pierwotnego:
 - niwelacja i plantowanie terenu;
 - odtworzenie podbudowy i nawierzchni ciągów komunikacyjnych;
 - odtworzenie znaków geodezyjnych.

2. Wykaz istniejących obiektów budowlanych

Zgodnie z załączonym planem zagospodarowania terenu na mapie do celów projektowych na terenie objętym niniejszym opracowaniem zlokalizowane jest następujące uzbrojenie:

- linie kablowe/słupowe energetyczne
- linie kablowe/słupowe telekomunikacyjne
- sieć wodociągowa
- sieć gazowa
- sieć kanalizacji sanitarnej
- sieć kanalizacji deszczowej

3. Przewidywane zagrożenia podczas wykonywania robót

W trakcie wykonywania robót mogą powstać zagrożenia osunięcia mas ziemnych, upadku pracowników, spadku narzędzi lub materiałów budowlanych, potrącenia pojazdem mechanicznym. Podczas realizacji inwestycji występuje zagrożenie bezpieczeństwa i zdrowia ludzi przy prowadzeniu prac budowlanych, w szczególności:

- wykonywanie wykopów o ścianach pionowych bez rozparcia o głębokości większej niż 1,0 m oraz wykopów o bezpiecznym nachyleniu ścian o głębokości większej niż 3,0 m
- prowadzenie robót ziemnych w pobliżu sieci uzbrojenia terenu
- prowadzenie prac przy pomocy sprzętu zmechanizowanego
- prowadzenie prac montażowych w kanałach i studniach

Prace należy prowadzić zgodnie z przepisami bhp, warunkami technicznymi wykonywanych robót oraz polskimi normami.

4. Sposób prowadzenia instruktażu prac

Osoby zatrudnione przy omawianych pracach muszą być przeszkolone z zakresie BHP oraz poinformowane o grożącym niebezpieczeństwie. Przed przystąpieniem do wykonywania robót budowlanych wykonawca jest obowiązany opracować instrukcję bezpiecznego ich wykonywania i zaznajomić z nią pracowników w zakresie wykonywanych przez nich robót. Przed dopuszczeniem do wykonywania robót wykonawca zapoznaje pracowników z dokumentacją techniczno – ruchową lub instrukcją obsługi maszyn urządzeń użytych w trakcie robót.

Operatorzy maszyn budowlanych o napędzie silnikowym winni skończyć szkolenie i posiadać odpowiednie uprawnienia.

Pracodawca nie może dopuścić pracownika do pracy bez środków ochrony indywidualnej oraz odzieży i obuwia roboczego, przewidzianych do stosowania na danym stanowisku pracy.

5. Wskazanie środków technicznych i organizacyjnych zapobiegających niebezpieczeństwom

Przy prowadzeniu prac należy przestrzegać w szczególności:

- przepisów Rozporządzenia Ministra Infrastruktury z dnia 06 lutego 2003 w sprawie bezpieczeństwa i higieny pracy podczas wykonywania robót budowlanych
- przepisów Rozporządzenia Ministra Pracy i Polityki Socjalnej z dnia 26 września 1997 (z późniejszymi zmianami) w sprawie ogólnych przepisów bezpieczeństwa i higieny pracy

Prace winny być wykonywane pod kierunkiem i w obecności osoby posiadającej wystarczające i odpowiednie uprawnienia budowlane. Osoba nadzorująca prace winna posiadać wiedzę, środki i wyposażenie niezbędne do udzielenia pierwszej pomocy w razie wypadku oraz wezwania odpowiednich służb i pomocy w razie takiej potrzeby (służby medyczne, policja, straż pożarna, pogotowie gazowe, pogotowie energetyczne).

Teren budowy powinien być zabezpieczony przed wejściem osób postronnych. Teren prowadzenia robót powinien być oznakowany. W miejscach niebezpiecznych należy umieścić znaki informujące o zagrożeniu oraz stosować środki chroniące przed skutkami zagrożeń (siatki, barierki). Teren wokół wykopów należy zabezpieczyć i zapewnić bezpieczne zejście do wykopu. Wykopy zabezpieczyć w zależności od technologii prowadzenia wykopów. Ze względu na możliwość ześlizgnięcia się do wykopu, robót w wykopach nie należy wykonywać w trakcie opadów atmosferycznych i bezpośrednio po nich.

Miejsca składowania materiałów i dojazd należy zabezpieczyć w sposób zapewniający możliwość ruchu transportu.

W razie przypadkowego odkrycia w trakcie wykonywania robót ziemnych jakichkolwiek urządzeń infrastruktury podziemnej, należy niezwłocznie przerwać roboty i zawiadomić właściciela. Prowadzenie robót ziemnych w bezpośrednim sąsiedztwie istniejącej infrastruktury podziemnej powinno być poprzedzone określeniem bezpiecznej odległości. Bezpieczną odległość wykonania robót określa kierownik robót w porozumieniu z właściwymi jednostkami, w których zarządzie lub użytkowaniu znajduje się ta infrastruktura.

Wszystkie maszyny i urządzenia techniczne powinny być montowane, eksploatowane i obsługiwane zgodnie z instrukcją producenta oraz posiadać oceny zgodności wymagane przepisami szczegółowymi. W związku z transportem materiałów ciężkich i długich (deski, rury) należy zabezpieczyć ich transport przy pomocy urządzeń mechanicznych. Materiały składować w sposób wykluczający możliwość wywrócenia, zsunięcia, rozsunięcia lub spadnięcia.


6. OŚWIADCZENIE PROJEKTANTA

Na podstawie ustawy z dnia 7 lipca 1994r. Prawo Budowlane
(tj. Dz .U. Nr 243 z 2010r., poz. 1623 z późn. zm.)

OŚWIADCZAM, ŻE PROJEKT BUDOWLANY

**pn. „Przebudowa sieci wodociągowej w ul. Rodziewiczówny w Raciborzu”,
dz. nr 403/3, 139, 140**

**ZOSTAŁ WYKONANY ZGODNIE Z OBOWIAZUJĄCYMI PRZEPISAMI
ORAZ ZASADAMI WIEDZY TECHNICZNEJ**

	Imię i nazwisko	Data	Pieczętka	Podpis
Projektant:	mgr inż. Barbara Rachniowska	09.2018	mgr inż. BARBARA RACHNIOWSKA upr.bud.bez ogr. nr SLK/5338/POOS/14 do projektowania w specjalności instalacyjnej w zakresie sieci instalacji urządzeń cieplnych, wentylacyjnych, gazowych, wodociągowych i kanalizacyjnych	

7.DOKUMENTACJA FORMALNO - PRAWNA

Katowice, dnia 22 grudnia 2014 r.

DECYZJA

Na podstawie art. 12 ust. 2, 3, 4, art. 13, art. 14 ust. 1 pkt. 4b ustawy z dnia 7 lipca 1994 r. Prawo budowlane (Dz.U. z 2013 r., poz. 1409 z późn. zm.), § 10 i § 14 ust. 3 rozporządzenia Ministra Infrastruktury i Rozwoju z dnia 11 września 2014 r. w sprawie samodzielnych funkcji technicznych w budownictwie (Dz.U. z 2014 r., poz. 1278) oraz na podstawie art. 24 ust. 1 pkt 2 ustawy z dnia 15 grudnia 2000 r. o samorządach zawodowych architektów, inżynierów budownictwa oraz urbanistów (Dz.U. z 2013 r., poz. 932 z późn. zm.), po ustaleniu, że zostały spełnione warunki w zakresie przygotowania zawodowego oraz po złożeniu egzaminu na uprawnienia budowlane z wynikiem pozytywnym

Pani Barbara Rachniowska
mgr inż. inżynierii środowiska
ur. dnia 12 sierpnia 1986 w Rydułtowach

otrzymuje

UPRAWNIENIA BUDOWLANE
numer ewidencyjny SLK/5338/POOS/14
do projektowania

**w specjalności instalacyjnej w zakresie sieci, instalacji i urządzeń ciepłych,
wentylacyjnych, gazowych, wodociągowych i kanalizacyjnych bez ograniczeń**

Zakres uprawnień.

- projektowanie obiektów budowlanych, takich jak: sieci i instalacje ciepłe, wentylacyjne, gazowe, wodociągowe i kanalizacyjne
- sprawdzanie projektów budowlanych i sprawowanie nadzoru autorskiego,
- sprawowanie kontroli technicznej utrzymania obiektów budowlanych z zastrzeżeniem art. 62 ust. 5 ustawy

Na podstawie §10 rozporządzenia Ministra Infrastruktury i Rozwoju z dnia 11 września 2014 r. w sprawie samodzielnych funkcji technicznych w budownictwie - uprawnienia niniejsze uprawniają do sporządzania projektów zagospodarowania działki lub terenu wyłącznie w zakresie uzyskanej specjalności.

UZASADNIENIE

W wyniku pozytywnego postępowania kwalifikacyjnego i pozytywnego wyniku egzaminu ze znajomości procesu budowlanego oraz praktycznego zastosowania wiedzy technicznej wydanie niniejszych uprawnień budowlanych jest uzasadnione.

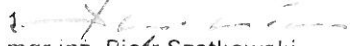

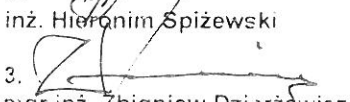
Od niniejszej decyzji służy prawo odwołania do Krajowej Komisji Kwalifikacyjnej Polskiej Izby Inżynierów Budownictwa w Warszawie za pośrednictwem Okręgowej Komisji Kwalifikacyjnej SIOIIB w Katowicach w terminie 14 dni od dnia jej doręczenia

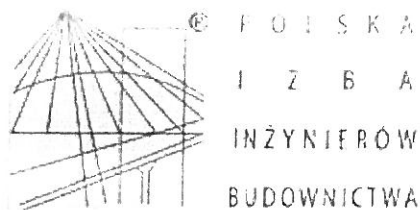
Otrzymują

1. Pani Barbara Rachniowska
Raciborska 352
44-280 Rydułtowy
2. Okręgowa Rada Izby
3. Główny inspektor
Nadzoru Budowlanego
4. s/a



Skład orzekający OKK

1. 
mgr inż. Piotr Szatkowski
2. 
inż. Hieronim Spiżewski
3. 
mgr inż. Zbigniew Dziurżewicz



Zaświadczenie

o numerze weryfikacyjnym:

SLK-M9R-TY9-E1L *

Pani Barbara Rachniowska o numerze ewidencyjnym SLK/IS/9075/15
adres zamieszkania ul. Raciborska 352, 44-280 Rydułtowy
jest członkiem Śląskiej Okręgowej Izby Inżynierów Budownictwa i posiada wymagane
ubezpieczenie od odpowiedzialności cywilnej.
Niniejsze zaświadczenie jest ważne do dnia 2019-03-31.

Zaświadczenie zostało wygenerowane elektronicznie i opatrzone bezpiecznym podpisem elektronicznym
weryfikowanym przy pomocy ważnego kwalifikowanego certyfikatu w dniu 2018-03-12 roku przez:

Franciszek Buszka, Przewodniczący Rady Śląskiej Okręgowej Izby Inżynierów Budownictwa.

(Zgodnie art. 5 ust 2 ustawy z dnia 18 września 2001 r. o podpisie elektronicznym (Dz. U. 2001 Nr 130 poz. 1450) dane w postaci
elektronicznej opatrzone bezpiecznym podpisem elektronicznym weryfikowanym przy pomocy ważnego kwalifikowanego certyfikatu są
równoważne pod względem skutków prawnych dokumentom opatrzonym podpisami własnoręcznymi.)

* Weryfikację poprawności danych w niniejszym zaświadczeniu można sprawdzić za pomocą numeru weryfikacyjnego zaświadczenia na
stronie Polskiej Izby Inżynierów Budownictwa www.piib.org.pl lub kontaktując się z biurem właściwej Okręgowej Izby Inżynierów
Budownictwa.

TSP/II/076/08/2018

Racibórz dn. 04.09.2018r.

**Zakład Wodociągów i Kanalizacji Sp. z o.o.
w miejscu**

Dotyczy: warunków technicznych przebudowy sieci wodociągowej w ul. Rodziewiczówny w Raciborzu

• Stan istniejący: sieć wodociągowa

- o sieć wodociągowa: DN100 azbest

• Techniczne uwarunkowania przyłączenia do sieci wodociągowej:

Miejscem włączenia przebudowywanej sieci będzie istniejąca sieć wodociągowa PVC Ø160 w ul. Cecylii oraz żeliwo DN150 w ul. Lotniczej. Projektowany rurociąg zapewni dostawę wody o odpowiedniej jakości i pod wymaganym ciśnieniem do istniejącej i projektowanej zabudowy.

• Wytyczne techniczne dot. projektowania i wykonawstwa:

- o Sieć wodociągowa:
 - włączenia do istniejących sieci wykonać za pomocą trójników;
 - wodociąg należy wykonać z rur PE 100 PN16 SDR11 o średnicy dobranej przez projektanta;
 - należy przewidzieć zabudowę hydrantów p.poż.
 - armatura: zasuwy z miękkim doszczelnieniem, hydranty podziemne min. DN80;
- o Przyłącza wodociągowe:
 - należy dokonać przebieg istniejących przyłączy do budynków nr 3, 5, 5a, 7, 9, 13, 6, 8, 10, 12, 16;
 - za każdym odejściem zabudować zasuwę domową z króćcem PE;
 - przyłącza do budynków nr 7, 12 i 16 należy zmodernizować na PE 100 PN16 SDR11.

• Inne uwarunkowania ogólne:

- opracować projekt budowlany zgodnie z ustawą „Prawo Budowlane” z dnia 07.07.1994r. (Dz. U. nr 243 poz. 1623 z 2010) z uzgodnieniami branżowymi na bazie aktualnej mapy do celów projektowych w skali 1:500, projekt uzgodnić w ZWiK Sp. z o.o.;
- przy projektowaniu z włączeniem do sieci prywatnych lub przechodzących przez tereny prywatne należy uzyskać pisemną zgodę właściciela sieci lub terenu i dołączyć ją do dokumentacji projektowej;

- podłączenia należy zaprojektować zgodnie z obowiązującymi w tym zakresie przepisami zarówno technicznymi jak i prawnymi;
- w przypadku konieczności wejścia projektowaną siecią wod. w pas drogowy, Inwestor we własnym zakresie występuje do właściwego administratora drogi o wydanie zgody na zajęcie pasa drogowego;
- rury układać zgodnie z instrukcją producenta;
- na trasie sieci nie wolno lokalizować żadnych obiektów stałych;
- po wykonaniu sieci, należy wykonać powykonawcze pomiary geodezyjne;
- każdy zastosowany materiał lub wyrób użyty do przesyłania wody wymaga uzyskania oceny higienicznej właściwego państwowego lub powiatowego inspektora sanitarnego;
- odbiór techniczny sieci wodociągowej możliwy będzie po przedstawieniu pozytywnych wyników badań bakteriologicznych wykonanych przez akredytowane laboratorium.

<ul style="list-style-type: none"> • Zapewnienie dostawy wody

Po spełnieniu w/w warunków technicznych powstanie techniczna możliwość zapewnienia dostawy wody do istniejących budynków w przedmiotowym rejonie.

<ul style="list-style-type: none"> • Termin ważności warunków: 4.09.2020 r.

PREZES ZARZĄDU

 Krzysztof Kubek

WICEPREZES ds. TECHNICZNYCH
 CZŁONEK ZARZĄDU

 Wiesława de Martini-Dwojak

PROTOKÓŁ Z NARADY KOORDYNACYJNEJ

która odbyła się w dniu 14.09.2018r.

w Starostwie Powiatowym w Raciborzu, Wydział Geodezji, Pl. Okrzei 4

Podstawa prawna: art. 28b ust.6 ustawy z dnia 17 maja 1989r. Prawo geodezyjne i kartograficzne
(j.t. Dz. U. z 2017r. poz. 2101 z późn. zm.)

Wnioskodawca:

Zakład Wodociągów
i Kanalizacji Sp. z o.o.
ul. 1-go Maja 8
47-400 Racibórz

ZAKŁAD WODOCIAGÓW I KANALIZACJI	
Spółka z o.o.	
47-400 Racibórz, ul. 1 Maja 8	
wpl	18. 09. 2018
Ref.	
Nr	2450/18

Znak sprawy: SG.6630.90.2018

Przedmiot narady: **Przebudowa sieci wodociągowej w Raciborzu przy ul. Marii Rodziewiczówny.**

Lp.	Branża	Stanowisko uczestnika narady	Reprezentant branży
1	Zakład Wodociągów i Kanalizacji Sp. z o.o. ul. 1-go Maja 8 Racibórz	Bez uwagi	<div>..... (imię i nazwisko)</div> <div>..... (podpis)</div>
2	TAURON Dystrybucja Spółka Akcyjna Kraków, ul. Zawila 65L: Tauron Dystrybucja S.A. Oddział w Gliwicach ul. Portowa 14a Gliwice	Uzgadnia się z uwagą, że prace w pobliżu naszych urządzeń podziemnych należy wykonać ręcznie, zgodnie z obowiązującymi normami. Wskazane jest, ze względu na bezpieczeństwo osób i mienia, by przed przystąpieniem do prac wystąpić do TAURON Dystrybucja S.A. o nadzór branżowy. Zbliżenia i skrzyżowania należy zabezpieczyć zgodnie z obowiązującymi normami.	<div>..... TAURON Dystrybucja S.A. (imię i nazwisko)</div> <div>..... Andrzej Crenz (podpis)</div>

3	Orange Polska S.A. Hurt Dostarczanie i Serwis Usług Obsługa Techniczna Klienta w Katowicach ul. Francuska 101 40-506 Katowice	ORANGE POLSKA - Uzgodniono z uwagą: W miejscach zbliżeń i skrzyżowań z istniejącymi urządzeniami Orange Polska zachować normatywną odległość lub zastosować zabezpieczenia zgodnie z obowiązującymi przepisami. Prace ziemne przy skrzyżowaniach i zbliżeniach do 2m od urządzeń OPL wykonywać ręcznie z zachowaniem szczególnej ostrożności. Wykonawca jest zobowiązany zgłosić prace w strefie sieci telekomunikacyjnej min. na 14 dni przed przystąpieniem do robót. Zgłoszenie proszę wysłać poprzez stronę www.orange.pl/wnicosekonadzor lub przesłać listem na adres: Orange Polska S.A. Obsługa Techniczna Klienta w Katowicach	<i>Dariusz Stok</i> (imię i nazwisko) <i>[podpis]</i> (podpis)
4	PGNiG TERMIKA Energetyka Przemysłowa S.A. Biuro Dystrybucji i Utrzymania Sieci Dział Dystrybucji ul. Rybnicka 6c 44-335 Jastrzębie-Zdrój	BEZ UWAG.	HENRYKA GAJEWICZ (imię i nazwisko) <i>[podpis]</i> (podpis)
5	Polska Spółka Gazownictwa sp. z o.o., ul. Krucza 6/14, Warszawa Oddział w Zabrzu, ul. Szczęść Boże 11, Zabrze	Uzgadnia się z uwagami: - Skrzyżowania oraz zbliżenia projektowanych inwestycji z siecią gazową należy zabezpieczyć zgodnie z obowiązującymi przepisami i PN lub przebudować sieć gazową na koszt inwestora. PT przebudowy lub sposób zabezpieczenia sieci gazowej należy uzgodnić z naszym zakładem. Przed przystąpieniem do robót w sąsiedztwie naszych urządzeń należy powiadomić nas o terminie rozpoczęcia prac oraz zlecić nadzór. Prace ziemne w pobliżu naszych urządzeń należy prowadzić ręcznie pod nadzorem Gazowni w Zabrzu. Wszystkie kolizje i zbliżenia z siecią gazową należy każdorazowo zgłaszać do odbioru naszemu przedstawicielowi.	<i>Klaudiusz Mucha</i> (imię i nazwisko) <i>[podpis]</i> (podpis)
6	NETIA S.A. Zespół Utrzymania Usług Region Południowy ul. Murckowska 18-18A, Katowice	<i>[podpis]</i>	Przedstawiciel Netia S.A. <i>[podpis]</i> JADEŁTA BANAS (imię i nazwisko) (podpis)

11	Referat Architektury i Budownictwa Pl. Okrzei 4 Racibórz		<div> <div>.....</div> <div>Nia Hani Hę</div> <div>(imię i nazwisko)</div> <div>.....</div> <div>At</div> <div>(podpis)</div> </div>
12	Powiatowy Inspektor Nadzoru Budowlanego ul. Klasztorna 6 Racibórz		<div> <div>.....</div> <div>Nia Hani Hę</div> <div>(imię i nazwisko)</div> <div>.....</div> <div>At</div> <div>(podpis)</div> </div>
13	Urząd Miasta Racibórz – Wydział Inwestycji i Urbanistyki ul. Króla Stefana Batorego 6 Racibórz	<i>Inwestycja należy realizować respektując ustalenia planu miejscowego określającego przedmiotowy teren.</i>	<div> <div>.....</div> <div>Marta Lembar</div> <div>(imię i nazwisko)</div> <div>.....</div> <div>Jan</div> <div>(podpis)</div> </div>
14	Urząd Miasta Racibórz – Wydział Komunalny ul. Króla Stefana Batorego 6 Racibórz	<i>Praze prowadzić pod nadzorem zwik.</i>	<div> <div>.....</div> <div>Jerzy Modzecki</div> <div>(imię i nazwisko)</div> <div>.....</div> <div>Modzecki</div> <div>(podpis)</div> </div>

15	Urząd Miasta Racibórz – Wydział Dróg Miejskich ul. Króla Stefana Batorego 6 Racibórz		<p>..... <i>Nie stawię</i> (imię i nazwisko)</p> <p>..... <i>[podpis]</i> (podpis)</p>
16	Starosta Raciborski Racibórz	Uzgodniono bez uwag	<p>..... <i>Ewa Białuska</i> (imię i nazwisko)</p> <p>..... <i>[podpis]</i> (podpis)</p>
17	Powiatowy Zarząd Dróg ul. 1-go Maja 3 Racibórz	bez uwag	<p>..... <i>Anuluj!</i></p> <p>..... <i>[podpis]</i> (imię i nazwisko)</p> <p>..... <i>[podpis]</i> (podpis)</p>

STAROSTA RACIBORSKI
Plac Stefana Okrzei 4
47-400 RACIBÓRZ

Za zgodność odpisu z oryginałem

Racibórz, dnia 17.09.2018
 Z up. Starosty
 KIEROWNIK REFERATU
 Kolosze Marcin
[podpis]
 Ewa Białuska

Przewodniczący narady koordynacyjnej:
 Z up. Starosty
 KIEROWNIK REFERATU
 Kolosze Marcin
 (imię i nazwisko, stanowisko służbowe)
 Ewa Białuska

Administratorem Państwa danych osobowych zbieranych i przetwarzanych przez Starostwo Powiatowe w Raciborzu w procesie Narady Koordynacyjnej, jest Starosta Raciborski z siedzibą w Raciborzu, Plac Stefana Okrzei 4, e-mail: starosta@powiatraciborski.pl
 W sprawach związanych z Państwa danymi osobowymi proszę kontaktować się z wyznaczonym przez Administratora, Inspektorem Ochrony Danych, e-mail: iod@powiatraciborski.pl
 Prosimy o zapoznanie się z informacją o przetwarzaniu danych osobowych w Starostwie Powiatowym w Raciborzu na stronie Biuletynu Informacji Publicznych: <https://bip.powiatraciborski.pl>

nie podlega opłacie skarbowej
 3
 na podstawie art. 17 § 1 pkt 1 ustawy z dnia 16.11.2006 r. o opłacie skarbowej
 (t.j. Dz. U. z 2016 r. poz. 1827)
 23-05-2018 Monika Okrzeja
 (data, imię i nazwisko, podpis, stanowisko)
 SAMODZIELNY REFERENT

Poświadczam, że niniejszy dokument został opracowany w wyniku prac geodezyjnych i kartograficznych, których rezultaty zawiera operat techniczny wpisany do ewidencji materiałów państwowego zasobu geodezyjnego i kartograficznego

Organ prowadzący państwowy zasób geodezyjny i kartograficzny: STAROSTWA RACIBORSKI

Identyfikator ewidencyjny materiału państwowego zasobu geodezyjnego i kartograficznego: P2411.2018.728

Data wpisania operatu technicznego do ewidencji materiałów zasobu: 22-05-2018

Imię, nazwisko i pozycja osoby reprezentującej organ: Ewa Białuska

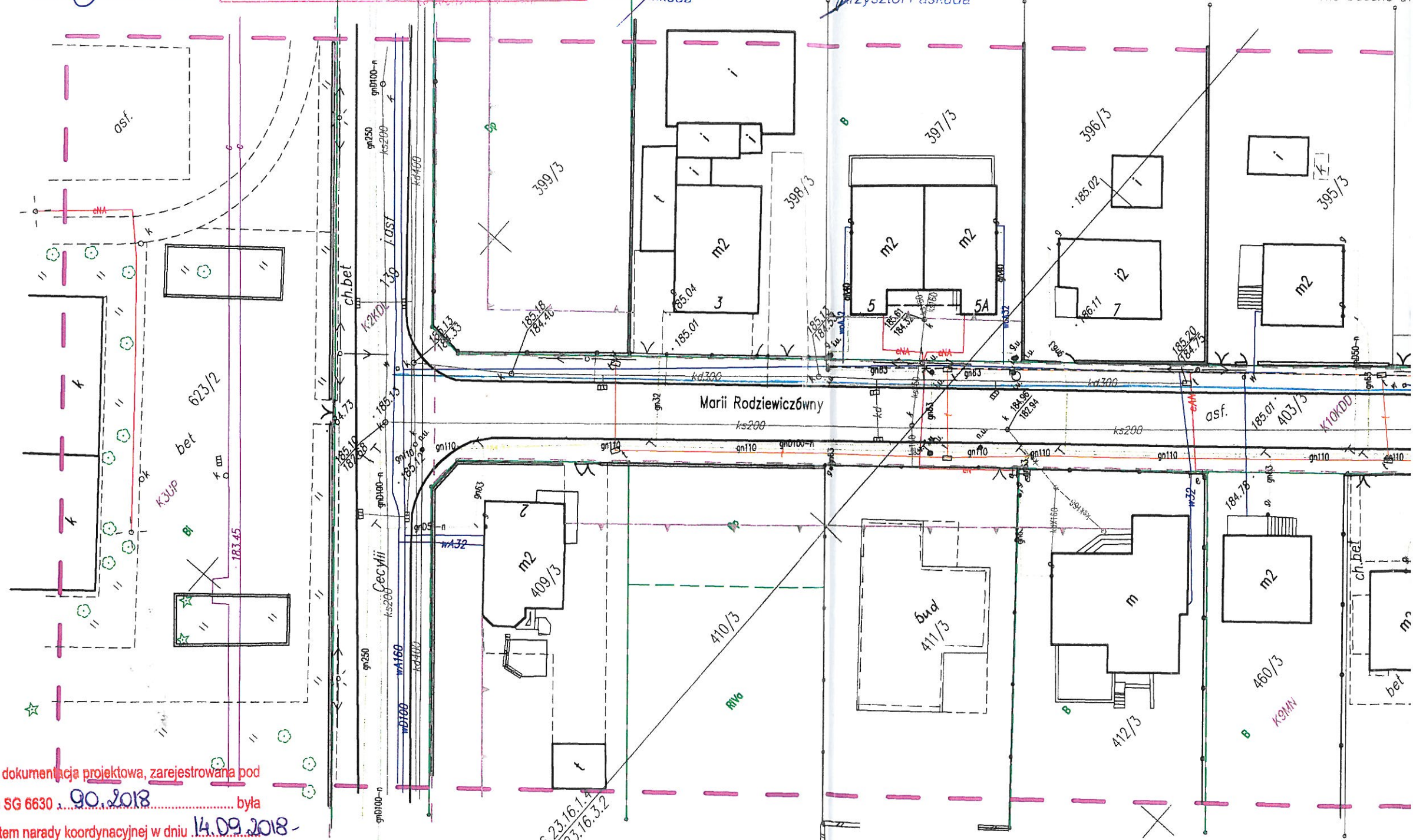
Mapa do celów projektowych	Data:	26.04.2018	skala	1:500
Usługi Geodezyjno-Kartograficzne Piotr Paskuda	Pomierzył	Krzysztof Paskuda		
ul. Henryka Pabzkiego 6 47-400 Racibórz	Opracował	Krzysztof Paskuda		
	Sprawdził	Piotr Paskuda		

GEODETA UPRAWNIENY
 świad. nr 17958
 Piotr Paskuda

GEODETA
 Krzysztof Paskuda

SG.6642.2.497.2018
 Ukl. wsp.: 2000 s.6/ Amsterdam
 woj. śląskie
 powiat: raciborski
 jednostka ewidencyjna: Racibórz
 obręb: Ostróg
 obiekt: ul. Marii Rodziewiczówny
 Mapa: 6.126.23.16.1.4
 6.126.23.16.3.2
 6.126.23.16.4.1

Numeryczna mapa
 Mapa powstała z w
 uzupełnianej o dane
 już instrukcji K-1-
 Granice wniesiono z
 Nie wszystkie dane
 spełniają wymagania
 Nie wyklucza się ist
 uzbrojenia terenu, k
 W zakresie opracowa
 Nie badano s1



Niniejsza dokumentacja projektowa, zarejestrowana pod numerem SG 6630 90.2018, była przedmiotem narady koordynacyjnej w dniu 14.09.2018 w siedzibie Starostwa Powiatowego w Raciborzu, Plac Stefana Okrzei 4

17.09.2018
 KIEROWNIK REFERATU
 Ewa Białuska

6.126.23.16.1.4
 6.126.23.16.3.2

UNION
758
da

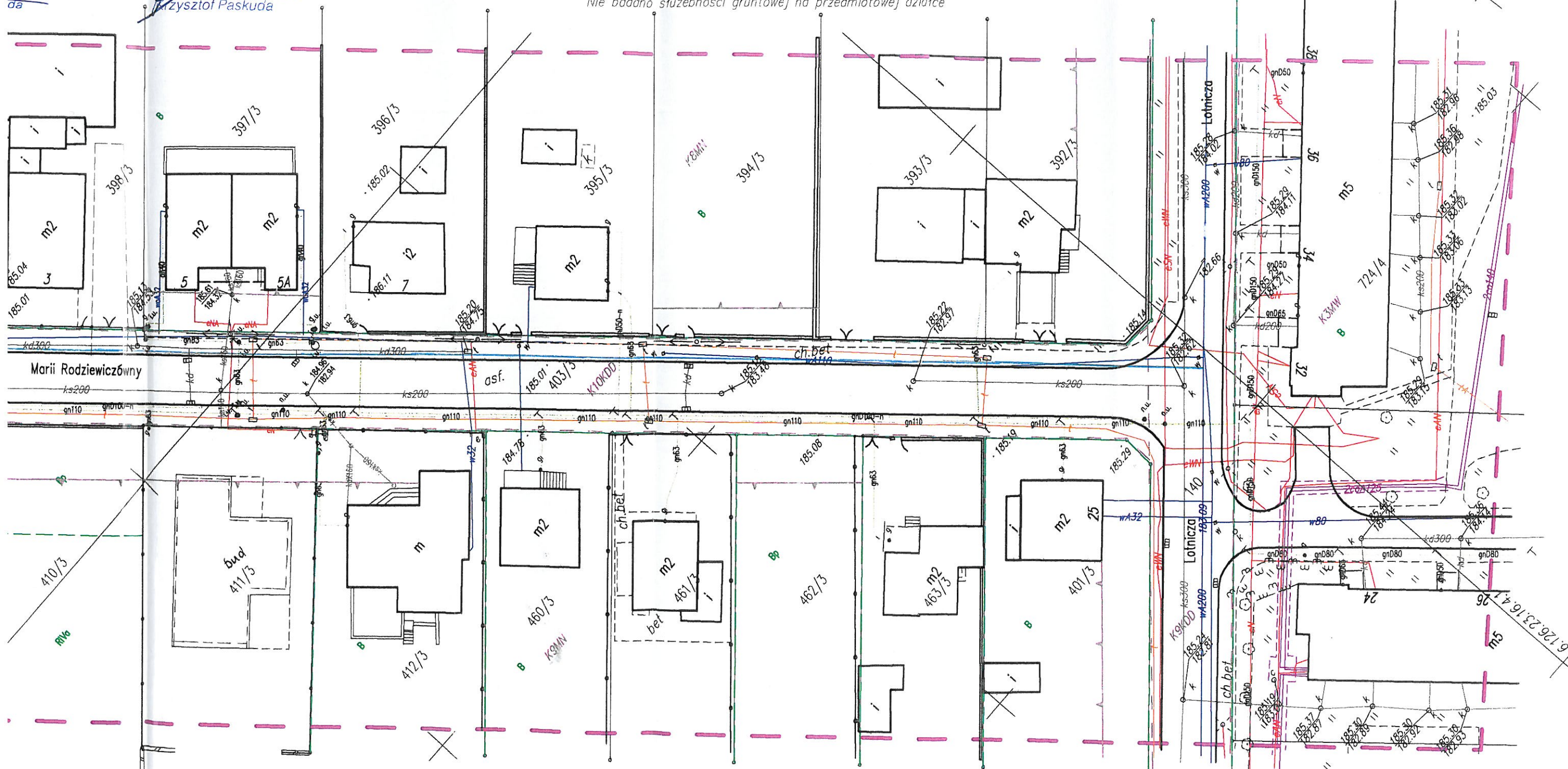
6.126.23.16.4.1

Nle badano słuźebności gruntowej na przedmiotowej działce

K10KDD K2KDI K3UP
K9KDD K9MM K8N
K3MW

K9KDD K9MMN K8A4N

K3MW



prekudomysowa
malowigowa

- mgr inż. BARBARA RACHNIOWSKA

opr.bud.bez.ogr.nr SLK/5338/POOS/14 do projektowania
w specjalności instalacyjnej w zakresie
sieci, instalacji urządzeń cieplnych, wentylacyjnych,
gazowych, wodociagowych i kanalizacyjnych

DECYZJA

Nr 2449/18

Na podstawie:

- art. 39 ust. 3 i 3a ustawy z dnia 21 marca 1985 r. o drogach publicznych (t.j. Dz.U. z 2017 r. poz. 2222 z późn. zm.)
- § 1 ust. 1 Rozporządzenia Rady Ministrów z dnia 01 czerwca 2004 r. w sprawie określania warunków udzielania zezwoleń na zajęcie pasa drogowego (Dz.U. 2016 r. poz. 1264).
- art. 104 ustawy z dnia 14 czerwca 1960 r. Kodeks postępowania administracyjnego (t.j. Dz.U. z 2017 r. poz. 1257 z późn. zm.).
- upoważnienia Prezydenta Miasta udzielonego Zarządzeniem Nr 370/2011 z dnia 1 sierpnia 2011 roku,

po rozpatrzeniu wniosku złożonego w dniu 5 września 2018 roku przez:

Zakład Wodociągów i Kanalizacji Sp. z o.o.
ul.1-go Maja, 47– 400 Racibórz

w sprawie wydania zezwolenia na umieszczenie w pasie drogowym drogi gminnej Raciborza obiektów budowlanych lub urządzeń niezwiązanych z potrzebami zarządzania drogami lub potrzebami ruchu drogowego.

ZEZWALAM

na lokalizację **sieci wodociągowej wraz z przyłączami** w pasie drogowym drogi gminnej nr **290 181S** ul. **Marii Rodziewiczówny** na działkach nr **403/3, 140, 139** obręb **Ostróg k.m.9**, zgodnie z załączonym i opieczetowanym planem sytuacyjnym pod niżej podanymi warunkami:

1. Roboty związane z wykonaniem **sieci wodociągowej wraz z przyłączami** należy wykonać metodą rozkopu w wąskoprzestrzennych wykopach umocnionych i zabezpieczonych.
2. Zachowania zgodności z wymogami rozporządzenia Ministra Transportu i Gospodarki Morskiej z dnia 2 marca 1999 r. w sprawie warunków technicznych, jakim powinny odpowiadać drogi publiczne i ich usytuowanie (Dz. U. z 1999 r. nr 43 poz. 430), w zakresie:
 - 1) zasypania wykopów gruntem zagęszczalnym G1, zagęszczając warstwami do osiągnięcia modułu sprężystości $E_p=100$ MPa i wskaźnika zagęszczenia 0,98,
 - 2) odtworzenia konstrukcji i nawierzchni jezdni w sposób schodkowy z nakładem dla każdej kolejnej warstwy – jak dla obciążenia ruchem KR 2:
 - a) warstwa ścieralna z betonu asfaltowego grubości 5 cm – na całej szerokości jezdni,
 - b) podbudowa zasadnicza z betonu asfaltowego grubości 7 cm,
 - c) podbudowa pomocnicza z kruszywa łamanego stabilizowanego mechanicznie lub tłucznia kamiennego grubości 20 cm,
 - 3) odtworzenia konstrukcji i nawierzchni ciągu pieszego na całej szerokości (płytki betonowe 35x35x5 cm) na podsypce cementowo – piaskowej 1:5, grubości 4 cm i podbudowie z kruszywa naturalnego (pospółce) grubości minimum 15 cm,
 - 4) odtworzenia konstrukcji i wymiany (w przypadku zniszczenia) na nowe obrzeże betonowe o wymiarach 100x30x8 cm, ułożone na ławie z betonu B-20 z „oporem”,
 - 5) odtworzenie konstrukcji i wymiany (w przypadku zniszczenia) na nowy krawężnik betonowy o wymiarach 10x30x15 cm, ułożony na ławie z betonu zwykłego C 16/20,
3. W przypadku uszkodzenia infrastruktury drogowej nie wymienionej w niniejszej decyzji, należy ją odbudować lub wymienić na nową.
4. Odtworzenie konstrukcji i nawierzchni jezdni oraz chodnika należy zlecić wyspecjalizowanej firmie drogowej.

- odtworzyć poprzez założenia trawnika na warstwie humusu o minimalnej gr. 10 cm.
6. Realizację **sieci wodociągowej wraz z przyłączami** należy tak zaprojektować, aby ruch pieszy odbywał się bez zakłóceń i został zachowany dojazd do posesji.
 7. Decyzja niniejsza wygasa, jeżeli w ciągu 2 lat od daty jej wydania urządzenie nie zostanie zbudowane.
 8. Utrzymanie urządzenia należy do jego posiadacza zgodnie z art. 39 ust. 4 Ustawy z dnia 21 marca 1985 r. o drogach publicznych (t.j. Dz.U. z 2017 r., poz. 2222 z późn. zm.).
 9. Jeżeli budowa, przebudowa lub remont drogi będzie wymagała przełożenia urządzenia, koszt tego przełożenia, ponosi jego właściciel zgodnie z art. 39 ust. 5 Ustawy z dnia 21 marca 1985 r. o drogach publicznych (t.j. Dz.U. z 2017 r., poz. 2222 z późn. zm.).
 10. Koszty budowy lub modernizacji urządzeń i nawierzchni w pasie drogowym, związane z wykonaniem zadania, ponosi inwestor.

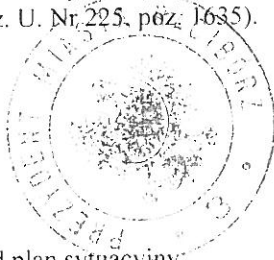
UZASADNIENIE

Decyzja uwzględnia w całości żądanie strony, wobec tego zgodnie z art. 107 § 4 Kpa odstępuje się od jej uzasadnienia.

POUCZENIE

1. Należy przedstawić do uzgodnienia projekt budowlany/wykonawczy **sieci wodociągowej wraz z przyłączami**.
Przedmiotowy projekt wykonawczy należy wykonać zgodnie z ww warunkami techniczno-lokalizacyjnymi. Komplet dokumentów stanowił będzie podstawę do wydania zgody na czasowe dysponowanie gruntem stanowiącym pas drogi gminnej dla potrzeb realizacji inwestycji.
2. Przed przystąpieniem do prac inwestor zobowiązany jest do uzyskania pozwolenia na budowę / zgłoszenia budowy w trybie i na zasadach określonych w przepisach ustawy z dnia 7 lipca 1994 r. Prawo budowlane (t.j. Dz. U. z 2017 r. poz. 1332).
3. Przed rozpoczęciem robót budowlanych inwestor winien wystąpić do Urzędu Miasta Racibórz z wnioskiem o zezwolenie na zajęcie pasa drogowego na czas prowadzenia robót zgodnie z art. 40 ust. 1 - 4 ustawy z dnia 21 marca 1985 r. o drogach publicznych (t.j. Dz.U. z 2017 r., poz. 2222 z późn. zm.) oraz decyzji ustalającej opłatę za umieszczenie w pasie drogowym urządzeń niezwiązanych z potrzebami zarządzania drogami lub potrzebami ruchu drogowego pod rygorem zastosowania art. 162 kpa. Wniosek w sprawie zajęcia pasa drogowego winien zawierać zatwierdzony przez Starostę Raciborskiego projekt zmian organizacji ruchu na czas trwania robót.
4. Od niniejszej decyzji stronie służy odwołanie do Samorządowego Kolegium Odwoławczego w Katowicach za pośrednictwem Prezydenta Miasta w terminie 14 dni od dnia jej doręczenia.

Niniejsza decyzja jest zwolniona z opłaty skarbowej – część III ust. 44, pkt 9 załącznika do ustawy z dnia 16 listopada 2006 roku o opłacie skarbowej (Dz. U. Nr 225, poz. 1635).



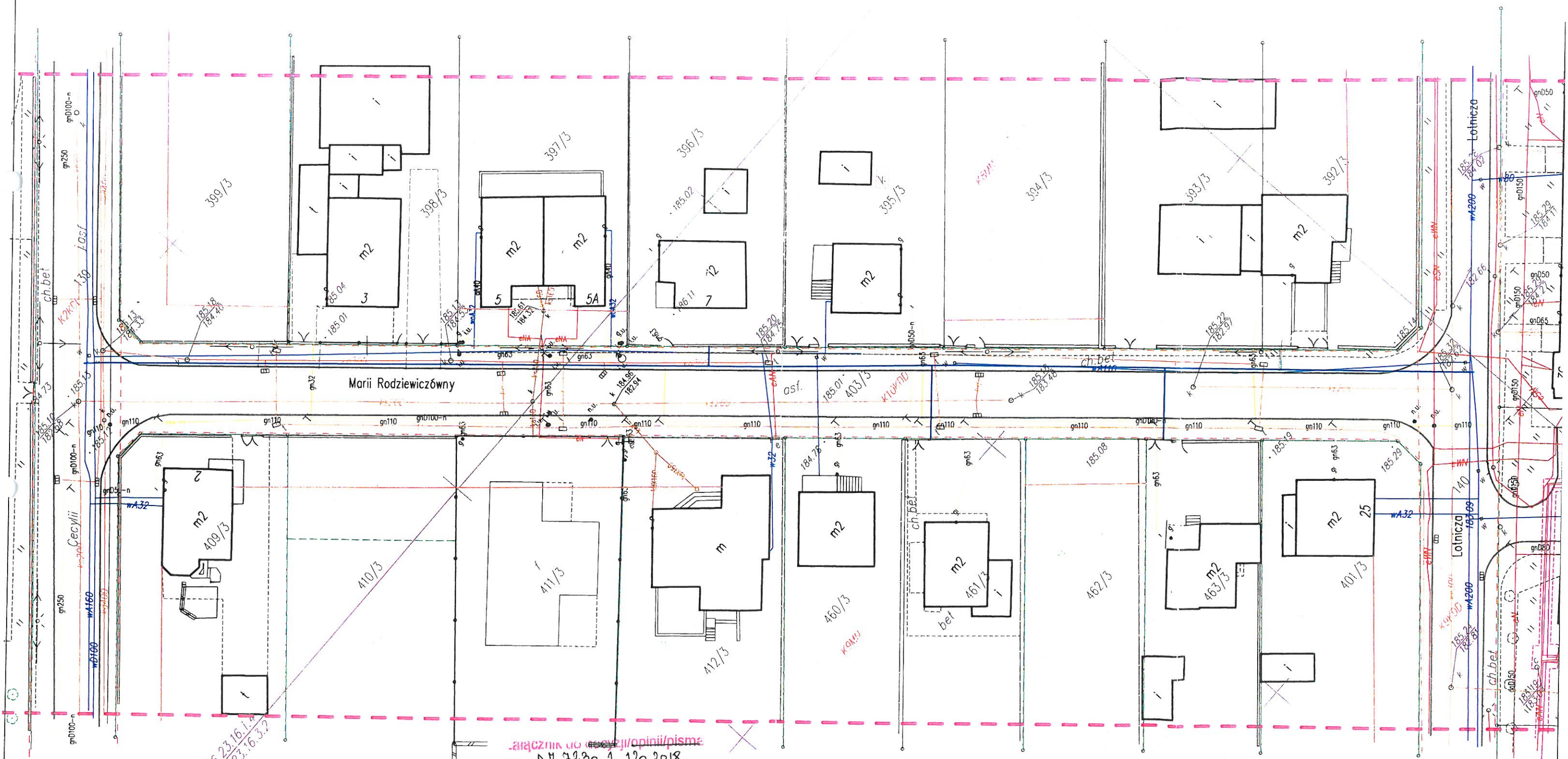
Z up. Prezydenta Miasta
[Signature]
Magdalena Sobocińska
MAGDELMIA
Urząd Miasta Racibórz

Załączniki:

Opieczętowany i zaparafowany przez tut. Urząd plan sytuacyjny:

Otrzymują:

1. Adresat
2. dmz1 - aa.



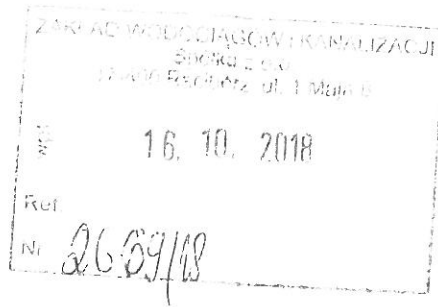
126.23.16.1.4
126.23.16.3.2

załącznik do decyzji/opinii/pisma
Dz. 7220.1. 120.2018
13-09-2018
dnia
egz. dla WDM/wnioskodawcy
URZĄD MIASTA RACIBÓRZ
Starosta Racibórz 2 400 Racibórz

proj. sieć wodociągowa

URZĄD MIASTA RACIBÓRZ
ul. Króla Stefana Batorego 6,
47-400 Racibórz
tel. 032/75 50 600, fax 75 50 725

DM.7230.9.117.2018



**Zakład Wodociągów
i Kanalizacji Sp. z o.o.
ul. 1 Maja 8
47-400 Racibórz**

Dotyczy: uzgodnienia projektu budowlanego oraz zezwolenia na czasowe dysponowanie terenem Gminy Miasta Racibórz

W nawiązaniu do wniosku złożonego w dniu 26 września 2018 roku, w sprawie uzgodnienia projektu *PB Przebudowa sieci wodociągowej w ulicy Rodziewiczówny w Raciborzu* mając na uwadze decyzję nr DM.7230.1.120.2018 z dnia 13 września 2018 roku, Urząd Miasta Racibórz niniejszym pismem:

1. **Uzgadnia** projekt budowlany p.n. *"PB Przebudowa sieci wodociągowej w ulicy Rodziewiczówny w Raciborzu"* projektant mgr inż. Barbara Rachniowska nr uprawnień SLK/5338/POOS/14.
2. **Zezwala** na czasowe dysponowanie terenem Gminy Miasta Racibórz stanowiącym pas drogowy drogi gminnej nr 290 181 S ul. Marii Rodziewiczówny zlokalizowanej na działkach nr 403/3, 140, 139 obręb Ostróg k.m. 9 w zakresie niezbędnym dla potrzeb realizacji przedmiotowej inwestycji w rozumieniu prawa budowlanego art. 32 ust. 4 pkt. 2.

W/w zgoda nie uprawnia wykonawcy do podjęcia robót w pasie drogi gminnej.

Otrzymują:

1. Adresat
2. WDM-IB - aa

CZĘŚĆ GRAFICZNA