



Zakład Wodociągów i Kanalizacji Sp. z o.o.

47-400 Racibórz, ul. 1-go Maja 8

tel./fax 32 415 24 18

e-mail: wodociagi@zwik-rac.com.pl

Niniejszy projekt stanowi
Załącznik do zgłoszenia

nr SA 6243.1.173.2.2017



z dnia 17.07.2017

METRYKA PROJEKTU

PROJEKT BUDOWLANY

***Budowa sieci wodociągowej i kanalizacji sanitarnej
w ul. Poznańskiej w Raciborzu.***

Inwestor:	ZWiK Sp. z o.o., ul. 1 Maja 8, 47-400 Racibórz
Lokalizacja:	Racibórz, ul. Poznańska
Nr ewid. działek:	109/9, 167/27, 162/25
Branża:	sanitarna

	Imię i nazwisko	Data	Pieczałka	Podpis
Projektant:	mgr inż. Barbara Rachniowska upr. bud nr SLK/5338/POOS/14	06.2017		

Racibórz, czerwiec 2017r.

2. ZAWARTOŚĆ

STAROSTWO POWIATOWE
w Raciborzu
Plac Odrzei 4
47-400 RACIBÓRZ

CZĘŚĆ I - OPISOWA

1. Metryka projektu
2. Zawartość
3. Projekt zagospodarowania terenu
4. Projekt architektoniczno - budowlany
5. Informacja BIOZ
6. Oświadczenie projektanta
7. Dokumentacja formalno – prawna:
 - stwierdzenie przygotowania zawodowego projektanta
 - zaświadczenie projektanta o przynależności do ŚOIIB
 - warunki techniczne wykonania sieci wod-kan.
 - protokół z Narady Koordynacyjnej
 - uzgodnienie branżowe z Orange Polska S.A.
 - zezwolenie na lokalizację sieci wodociągowej i ks w pasie drogowym drogi gminnej wydane przez UM Racibórz oraz zgoda na czasowe dysponowanie nieruchomością do celów budowy

CZĘŚĆ II – GRAFICZNA

- | | |
|--|-----------|
| • RYS. 1 – Projekt zagospodarowania terenu | 1:500 |
| • RYS. 2 – Profil sieci wodociągowej | 1:100/500 |
| • RYS. 3 – Profil sieci kanalizacji sanitarnej | 1:100/500 |
| • RYS. 4 – Szczegół węzłów wodociągowych | - |
| • RYS. 5 – Ułożenie rur w wykopie | - |
| • RYS. 6 – Szczegół studni kanalizacyjnej | - |
| • RYS. 7 – Szczegół zabezpieczenia kabli | - |
| • RYS. 8 – Szczegół zabudowy bloku oporowego | - |

3. PROJEKT ZAGOSPODAROWANIA TERENU

STAROSTWO POWIATOWE
w Raciborzu
Plac Okręci 4
47-400 RACIBÓRZ

3.1. PODSTAWA OPRACOWANIA

- zlecenie Inwestora
- uzgodnienia z Inwestorem
- warunki techniczne wykonania sieci wod-kan
- protokół z Narady Koordynacyjnej
- uzgodnienia branżowe
- wytyczne WDM UM Racibórz
- wizja lokalna
- mapy do celów projektowych
- obowiązujące normy i przepisy

3.2. ZAKRES OPRACOWANIA

Opracowanie obejmuje swym zakresem projekt sieci wodociągowej oraz kanalizacji sanitarnej na dz. nr 109/9, 167/27, 162/25 - ul. Poznańska w Raciborzu.

lp.	wyszczególnienie	ilość
1.	rury wodociągowe Ø110 PE SDR11	225 mb
2.	rury kanalizacyjne Ø200 PVC SDR34	210 mb
3.	rury kanalizacyjne Ø160 PVC SDR34	10 mb
4.	studnia kanalizacyjna Ø1000 z kręgów betonowych z włazem żeliwnym	4 szt.

3.3. CEL OPRACOWANIA

Celem opracowania jest przygotowanie dokumentacji, umożliwiającej uzyskanie decyzji zgodnej z zapisem ustawy Prawo budowlane, a następnie przystąpienie do budowy sieci wodociągowej i kanalizacji sanitarnej.

3.4. LOKALIZACJA I STAN PRAWNY TERENU

Inwestycja, w zakresie objętym niniejszym zgłoszeniem do Starosty Raciborskiego, realizowana będzie w ciągu drogi gminnej. Projektowane sieci zlokalizowane zostaną na dz. nr 109/9, 167/27, 162/25, obręb: Płonia. Całość planowanej inwestycji objęta jest miejscowym planem zagospodarowania przestrzennego.

Inwestor, Zakład Wodociągów i Kanalizacji Sp. z o.o. w Raciborzu posiada wymagany ustawą z dn. 7 lipca 1994r. Prawo budowlane tytuł prawny do dysponowania nieruchomością na cele budowlane, umożliwiające wykonanie przedsięwzięcia.

3.5. INFORMACJA O TERENIE

Teren przeznaczony do realizacji inwestycji stanowi pas drogowy drogi gminnej – jezdnia asfaltowa i nieutwardzona oraz chodnik z płytek betonowych.

W omawianym rejonie występuje zabudowa mieszkaniowa, jednorodzinna. Uzbrojenie terenu stanowią napowietrzne i podziemne linie energetyczne, teletechniczne, sieć wodociągowa, sieć kanalizacyjna, sieć gazowa. Istniejące uzbrojenie pokazano na mapie do celów projektowych w skali 1:500.

Przedmiotowa inwestycja jako obiekt liniowy nie wprowadza istotnych zmian w zagospodarowaniu terenu.

Realizacja inwestycji nie wymaga wyburzeń ani wycinki drzew.

STAROSTWO POWIATOWE
w Raciborzu
Plac Obrzezi 4
47-400 RACIBÓRZ

3.6. WARUNKI GRUNTOWO - WODNE

Pod względem morfologicznym gmina Racibórz objęta jest granicą Niziny Śląskiej, w obrębie dwóch struktur: Płaskowyżu Głubczyckiego i Kotliny Raciborskiej. Na kształt obecnej rzeźby i podłoża geologicznego wpływ miały zlodowacenia południowopolskie i środkowopolskie. Płaskowyż Głubczycki jest równiną lessową, o krajobrazie zbliżonym do wyżynnego, wyniesionym do wysokości 260 m n.p.m. Osady lessowe charakteryzują się niewielką miąższością, pod nimi zalegają piaski i gliny.

Kotlina Raciborska stanowi południową część Niziny Śląskiej. Rozciąga się wzdłuż koryta Odry, osiągając wysokości poniżej 260 m n.p.m. Dno Kotliny tworzą osady holoceny, głównie utwory gliniaste i pyłowe. Pod nimi zalegają osady okruchowe w postaci piasków i żwirów.

Istniejące warunki gruntowe uznano za proste i korzystne dla projektowanej inwestycji. Warunki wodne w rejonie inwestycji uważa się za proste. Projektowana inwestycja zaliczona została do I kategorii geotechnicznej (Rozporządzenie Ministra Transportu, Budownictwa i Gospodarki Morskiej z dnia 25 kwietnia 2012r. w sprawie ustalania geotechnicznych warunków posadowienia obiektów budowlanych).

3.7. INFORMACJA O OBIEKTACH WPISANYCH DO REJESTRU ZABYTEKÓW

W przypadku odsłonięcia obiektów archeologicznych roboty należy przerwać, znalezisko zabezpieczyć i niezwłocznie powiadomić o tym Wojewódzkiego Konserwatora Zabytków (Ustawa z dn. 23 lipca 2003r. o ochronie zabytków i opiece nad zabytkami).

3.8. WPŁYW EKSPLOATACJI GÓRNICZEJ

Planowana inwestycja zlokalizowana została na terenie nie narażonym na szkody górnicze.

3.9. INFORMACJA O MOŻLIWYCH ZAGROŻENIACH INWESTYCJI NA ŚRODOWISKO

Przedmiotowa inwestycja nie będzie miała niekorzystnego wpływu na środowisko. Na etapie budowy uciążliwość dla środowiska będzie wynikiem konieczności naruszenia naturalnej struktury gleby oraz wykorzystanie sprzętu budowlanego, a co za tym idzie krótkotrwała emisja hałasu i spalin. Po zakończeniu inwestycji teren doprowadzony zostanie do stanu pierwotnego.

3.10. INFORMACJA O OBSZARZE ODDZIAŁYWANIA OBIEKTU

Obszar oddziaływania sieci wodociągowej i kanalizacji sanitarnej mieści się w całości na działkach, na których zostały zaprojektowane.

Określenie obszaru oddziaływania dokonano w oparciu o przepisy :

- Ustawa z dnia 7 lipca 1994 r. - Prawo budowlane
- Rozporządzenie Ministra Infrastruktury z dnia 12 kwietnia 2002 r. w sprawie warunków technicznych, jakim powinny odpowiadać budynki i ich usytuowanie.

4. PROJEKT ARCHITEKTONICZNO - BUDOWLANY

4.1. PRZYJĘTE ROZWIĄZANIA PROJEKTOWE

4.1.1. Sieć wodociągowa

Zgodnie z warunkami technicznymi wydanymi przez ZWiK Sp. z o.o. w Raciborzu projektuje się sieć wodociągową zasilaną w wodę z istniejącej sieci wodociągowej o średnicy DN100 żeliwo w ul. Adamczyka oraz Ø110 PVC w ul. Poznańskiej.

Sieć wodociągową wykonać z rur PE 100 SDR11 PN10 Ø110 łączonych poprzez zgrzewanie.

Włączenia do istniejącej sieci wodociągowej należy dokonać za pomocą trójnika PE Ø110/110/110 oraz łącznika rurowo – rurowego PE/PVC – wg schematu przedstawionego na rys.

4. Za włączeniem do sieci DN100, na projektowanej sieci zabudować zasuwę odcinającą kołnierzową DN100 z obudową i skrzynką do zasuw.

Na projektowanej sieci przewiduje się zabudowę hydrantów podziemnych DN80 o wydajności 10 l/s każdy wraz z zasuwą. Hydrant oraz zasuwa żeliwna powinny spoczywać na podstawie betonowej ułożone na podkładzie z chudego betonu. W miejscach węzłów zabudować bloki oporowe, które powinny mieć izolację od strony przewodu. Ściany oporowe bloków powinny przylegać do nie naruszonego gruntu i zapewniać stateczność bloku, a sposób i rodzaj zabezpieczenia przed korozją powinien odpowiadać rodzajowi i stopniowi agresywności środowiska. Lokalizację zasuw i hydrantów oznaczyć za pomocą tabliczek znamionowych, umiejscowione na obiekcie stałym.

Należy dokonać przebieg istniejących przyłączy wody do budynków przy ul. Poznańskiej nr 2, 10, 14 i 16 oraz przy ul. Adamczyka nr 2. Na etapie wykonawczym należy ocenić stan techniczny istniejących przyłączy i w razie potrzeby dokonać ich wymiany.

Trasę i średnicę projektowanej sieci oraz szczegóły włączenia pokazano w części graficznej niniejszego opracowania.

Sieć wykonać metodą rozkopu w wąskoprzestrzennych wykopach umocnionych i zabezpieczonych. Rurociąg należy prowadzić na głębokości min. 1,50 m licząc od powierzchni terenu do wierzchu rury na podsypce piaskowej gr. 10 cm. Gdy warunek ten nie jest spełniony sieć należy zaizolować warstwą keramzytu. Wykonać obsypkę i zasypkę piaskiem gr. 20 cm ponad wierzch rury i zasypać gruntem zagęszczalnym z ubiciem co 20 – 30 cm. Ułożyć taśmę ostrzegawczą koloru niebieskiego z wkładką metalową na wysokości 30-40 cm ponad wierzch rury.

Sieć przed zasypaniem należy poddać próbie szczelności na ciśnienie 1,0 MPa. Należy wykonać powykonawcze namiary geodezyjne, a przed oddaniem do eksploatacji rurę przepłukać, wydezynfekować i poddać badaniom bakteriologicznym.

4.1.2. Sieć kanalizacji sanitarnej

Zgodnie z warunkami technicznymi wydanymi przez ZWiK Sp. z o.o. w Raciborzu projektowana sieć kanalizacji sanitarnej będzie odprowadzać ścieki do istniejącej sieci kanalizacji sanitarnej DN300 w ul. Adamczyka.

Włączenia do istniejącej sieci kanalizacji sanitarnej należy dokonać poprzez istniejącą studnię o rzędnych 186.59/183.77. Włączenie do studni należy wykonać jako szczelne.

Sieć kanalizacji sanitarnej grawitacyjnej należy wykonać z rur PVC Lite (SN8) SDR34 Ø200 oraz Ø160, łączonych na kielich z uszczelką gumową.

PB Budowa sieci wodociągowej i kanalizacji sanitarnej w ul. Poznańskiej w Raciborzu

Na trasie projektowanej sieci należy zabudować studnie rewizyjne z kręgów betonowych DN1000 z betonu minimum C35/45, wodoszczelne, mrozoodporne, łączone na uszczelki elamestrowe, z dnem prefabrykowanym pełnym, z żelbetowym pierścieniem odciążającym. Właz typu ciężkiego D400, wentylowany, oparty na pierścieniu odciążającym, zatrzaskowy z wkładką gumową. W studni zastosować stopnie włazowe żeliwne, zabezpieczone antykorozyjnie.

Sieć wykonać metodą rozkopu w wąskoprzestrzennych wykopach umocnionych i zabezpieczonych. Rurociąg należy prowadzić na głębokości min. 1,20 m licząc od powierzchni terenu do wierzchu rury. Gdy warunek ten nie jest spełniony, przewód należy zaizolować warstwą keramzytu. Rury układać na podsypce piaskowej gr. 20 cm. Wykonać obsypkę i zasypkę piaskiem gr. 30 cm ponad wierzch rury i zasypać gruntem zagęszczalnym z ubiciem co 20 – 30 cm. Ułożyć taśmę ostrzegawczą koloru brązowego z wkładką metalową na wysokości 30-40 cm ponad wierzch rury.

Z uwagi na możliwość agresywnego działania wód gruntowych w stosunku do betonu, studnie należy z zewnątrz zabezpieczyć Abizolem 2R + 2Pg.

Trasę, wymiary i spadki pokazano w części graficznej niniejszego opracowania.

Należy wykonać powykonawcze namiary geodezyjne, a przed oddaniem do eksploatacji rurę poddać próbie szczelności.

4.2. ROBOTY ZIEMNE

Wykopy wykonać zgodnie z trasą pokazaną w projekcie. Sieci wykonywać metodą wykopową w wykopie otwartym o szerokości minimalnej, niezbędnej dla ułożenia urządzeń, o ściankach pionowych umocnionych i zabezpieczonych (odeskowane i rozparte). Przewidziano wykopy mechaniczne, za wyjątkiem skrzyżowań i zbliżeń do istniejącego uzbrojenia podziemnego, gdzie należy wykonać ręczne wykopy. Nie dopuszcza się składowania gruntu z odkładu i materiałów w związku z budową sieci w pasie drogi gminnej. Po wykonaniu wykopu należy dokładnie oczyścić jego dno i uformować podłoże z warstwy piasku gr. 10 cm – woda lub 20 cm - kanalizacja. Rurociąg zasypać piaskiem 20 cm – woda lub 30 cm - kanalizacja ponad rurę, a resztę ziemią pozostałą z wykopu lub gruntem zagęszczalnym z ubiciem co 20 – 30 cm. Po ułożeniu sieci przed zasypaniem należy zgłosić wykonanie odbioru technicznego oraz namiaru geodezyjnego.

4.2.2. WYTYCZNE UM RACIBÓRZ

Roboty związane z realizacją budowy sieci w pasie drogowym ul. Poznańskiej, zlokalizowanej na działkach nr 167/27, 162/25, 109/9 należy wykonać metodą rozkopu w wąskoprzestrzennych wykopach umocnionych i zabezpieczonych.

Wykopy zasypać gruntem zagęszczalnym G1, zagęszczając warstwami do osiągnięcia modułu sprężystości $E_p = 100$ MPa i wskaźnika zagęszczenia 0,98.

Odtworzenie konstrukcji nawierzchni jezdni w sposób schodkowy z nakładem dla każdej warstwy – jak dla obciążenia ruchem KR2:

- warstwa ścieralna z betonu asfaltowego grubości 5 cm;
- podbudowa zasadnicza z betonu asfaltowego grubości 7 cm;
- podbudowa pomocnicza z kruszywa łamanego stabilizowanego mechanicznie lub tłucznia kamiennego grubości 20 cm;
- warstwa odsączająca z piasku grubości minimum 10 cm.

Odtworzenie konstrukcji i nawierzchni chodnika (płytki betonowe 50x50x7) na podsypce cementowo – piaskowej 1:5 grubości 4 cm i podbudowie z kruszywa naturalnego grubości min. 15 cm.

Odtworzenie konstrukcji i wymiany (w przypadku zniszczenia) na nowe obrzeże na ławie z betonu zwykłego o wymiarach 100x30x8 cm.

Odtworzenie konstrukcji i wymiany (w przypadku zniszczenia) na nowy krawężnik betonowy o wymiarach 100x30x15 cm, ułożony na ławie z betonu zwykłego C16/20.

Zniszczone w wyniku prowadzenia robót trawiaste pobocza pasów drogowych należy odtworzyć poprzez założenie trawnika na warstwie humusu o min. grubości 10 cm.

Roboty związane z realizacją budowy sieci w pasie drogowym ul. Poznańskiej (od granicy z działką nr 148/9 w kierunku drogi gruntowej) należy wykonać metodą rozkopu w wąskoprzestrzennych wykopach umocnionych i zabezpieczonych.

Wykopy zasypać gruntem zagęszczalnym G1, zagęszczając warstwami do osiągnięcia modułu sprężystości $E_p = 100$ MPa i wskaźnika zagęszczenia 0,98.

Odtworzenie konstrukcji nawierzchni jezdni w sposób schodkowy z nakładem dla każdej warstwy – jak dla obciążenia ruchem KR2:

- warstwa ścieralna z betonu asfaltowego grubości 5 cm;
- podbudowa zasadnicza z betonu asfaltowego grubości 7 cm;
- podbudowa pomocnicza z kruszywa łamanego stabilizowanego mechanicznie lub tłucznia kamiennego grubości 20 cm;
- warstwa odsączająca z piasku grubości minimum 10 cm.

Nawierzchnie dróg gruntowych i tłuczniowych należy odtworzyć poprzez ułożenie warstwy tłucznia kamiennego o grubości 15 cm na warstwie piasku grubości 10 cm na uprzednio przygotowanym i zagęszczonym podłożu ($I_d > 0,95$)

Odtworzenie konstrukcji i nawierzchni chodnika na całej szerokości (płytki betonowe 50x50x7) na podsypce cementowo – piaskowej 1:5 grubości 4 cm i podbudowie z kruszywa naturalnego grubości min. 15 cm.

Odtworzenie konstrukcji i wymiany (w przypadku zniszczenia) na nowe obrzeże betonowe o wymiarach 100x30x8 cm ułożone na ławie z betonu C12/15.

Odtworzenie konstrukcji i wymiany (w przypadku zniszczenia) na nowy krawężnik betonowy o wymiarach 100x30x15 cm, ułożony na ławie z betonu zwykłego C16/20.

Zniszczone w wyniku prowadzenia robót trawiaste pobocza pasów drogowych należy odtworzyć poprzez założenie trawnika na warstwie humusu o min. grubości 10 cm.

4.3. PRÓBA SZCZELNOŚCI

Warunkiem odbioru robót jest przeprowadzenie próby szczelności rurociągów. Szczelność można badać po ułożeniu przewodów w wykopie i przysypaniu z podbiciem z obu stron, zabezpieczając je w ten sposób przed przesuwaniem. Wszystkie złącza powinny być odkryte, co umożliwi sprawdzenie pojawienia się ewentualnych przecieków. Próbę wodociągu należy wykonać odcinkami (max 200 m) na ciśnienie 1,0 MPa zgodnie z PN-B-10725. Rurociąg powinien być dokładnie odpowietrzony a armatura otwarta. Kontrola szczelności wykonana będzie przy wykorzystaniu wody.

4.4. PŁUKANIE I DEZYNFEKCJA WODOCIĄGU

Po pozytywnej próbie szczelności przed włączeniem sieci do eksploatacji należy przeprowadzić płukanie i dezynfekcję rurociągu. Proces ten składa się z trzech operacji: płukania wstępnego, dezynfekcji właściwej, płukania wtórnego i będzie prowadzony etapami.

Dezynfekcja zostanie przeprowadzona z zastosowaniem podchlorynu sodu. Podchloryn należy wprowadzić do rury w postaci 3% roztworu za pomocą pompy dozującej przy

PB Budowa sieci wodociągowej i kanalizacji sanitarnej w ul. Poznańskiej w Raciborzu

równoczesnym pomiarze ilości wody do wypełnienia tego rurociągu. Wodę z chlorem należy przetrzymać w rurociągu przez okres 24h, a następnie przeprowadzić dwukrotną wymianę tej wody.

Warunkiem włączenia sieci do obiegu będzie pozytywna próba bakteriologiczna i fizykochemiczna wykonana przez akredytowane laboratorium.

4.5. ODLEGŁOŚCI SKRAJNI ORAZ SKRZYŻOWANIE Z ISTNIEJĄCYM UZBROJENIEM PODZIEMNYM

Zgodnie z załączonym planem zagospodarowania terenu na mapie do celów projektowych na terenie objętym niniejszym opracowaniem zlokalizowane jest następujące uzbrojenie:

- linie kablowe energetyczne/telekomunikacyjne
- linie napowietrzne energetyczne/telekomunikacyjne
- sieć wodociągowa
- sieć gazowa
- sieć kanalizacji sanitarnej
- sieć kanalizacji deszczowej

Prace ziemne w obrębie istniejącego uzbrojenia należy wykonać ręcznie zgodnie z wytycznymi właściciela danego urządzenia oraz zgodnie z obowiązującymi przepisami i normami. Wykopy należy poprzedzić wykopami kontrolnymi w celu dokładnego ustalenia przebiegu tras i rzędnych istniejących urządzeń podziemnych. Roboty należy wykonać pod nadzorem właściciela danego uzbrojenia. Istniejące przewody należy zabezpieczyć przed załamaniem poprzez podwieszenie lub ujęcie rurami połówkowymi z podparciem na ścianach wykopu. W przypadku natrafienia w trakcie robót na nie naniesione na mapach urządzenia podziemne należy wstrzymać roboty i powiadomić właściciela tych urządzeń.

Odległość skrajni przewodów sieci wodociągowych/kanalizacyjnych od urządzeń podziemnych i naziemnych powinna wynosić:

- | | |
|--|-----------|
| • od kabli elektroenergetycznych i telekomunikacyjnych
(w miejscu skrzyżowań na kabel nałożyć rurę ochronną) | 0,7/0,8 m |
| • od przewodów kanalizacyjnych/wodociągowych | 1,2 m |
| • od pasa drzew | 2,0 m |
| • od słupów oświetleniowych, telekomunikacyjnych | 1,0 m |
| • od ogrodzeń | 1,0/1,5 m |
| • od gazociągów | 1,5 m |

4.6. ZASTOSOWANE ROZWIĄZANIA CHRONIĄCE ŚRODOWISKO

Aby projektowane sieci nie stanowiły zagrożenia dla środowiska powinny być wykonane z dobrych jakościowo, posiadających dokument normalizacyjny, certyfikacyjny lub aprobatę techniczną materiałów. Połączenia poszczególnych rur wykonać tak, aby była zagwarantowana wysoka szczelność. Podłoże, na którym będą układane rury, wykonać jako stabilne. Należy zastosować nowoczesne materiały i technologie umożliwiające szybki montaż, co ograniczy czas trwania budowy i zużycie paliwa. Codzienna eksploatacja sieci nie wymaga stosowania materiałów i paliw. Usuwanie ewentualnych awarii wiązać się będzie z czasowym zastosowaniem typowego sprzętu, wykorzystującego paliwa płynne.

4.7. WARUNKI KOŃCOWE

Całość robót wykonywać pod nadzorem osoby uprawnionej zgodnie obowiązującymi przepisami i normami oraz warunkami technicznymi wykonania i odbioru sieci wodociągowych

i kanalizacyjnych – Wymagania techniczne COBRTI INSTAL oraz przepisami BHP. Wszelkie zmiany w trakcie realizacji należy uzgodnić z autorem niniejszego opracowania.

4.8. ZESTAWIENIE PODSTAWOWYCH MATERIAŁÓW

Wszystkie materiały powinny mieć aktualne atesty i certyfikaty oraz dopuszczenia do stosowania w budownictwie.

lp.	wyszczególnienie	jedn. miary	ilość	producent / uwagi
sieć wodociągowa				
1	trójnik PE Ø110/110/110	szt.	1	
2	zasuwa DN100 PN10 klinowa kołnierzowa z żeliwa sferoidalnego GGG-40 z miękkim uszczelnieniem z obudową sztywną i skrzynką uliczną	szt.	3	Akwa lub równoważne
3	tuleja kołnierzowa PE 110/100 z kołnierzem stalowym DN100	szt.	4	
4	łącznik rurowo - kołnierzowy DN100	szt.	2	
5	rura PE100 PN16 SDR11 Ø110	mb	225	
6	hydrant podziemny wolnoprzelotowy kołnierzowy DN80 z zasuwą DN80 ze skrzynką uliczną do hydrantów podziemnych, króćcem dwukołnierzowy FF DN80x1000 i kolaniem ze stopką N DN80	szt.	3	Akwa lub równoważne
7	taśma lokalizacyjna z wkładką metalową niebieska	mb	wg potrzeb	
8	obejma do rur PE Ø110/32	szt.	5	
9	zasuwa domowa PE DN25	szt.	5	
10	łącznik rurowo – rurowy PE/PVC Ø110	szt.	1	
11	trójnik PE Ø110/90	szt.	3	
12	rura dwudzielna typu Arot	mb	wg potrzeb	
sieć ks				
1	rura PVC Lita SN8 SDR34 Ø200 Ø160	mb	210 10	
2	studnia żelbetowa DN1000 z włazem żeliwnym D400	szt.	4	
3	taśma lokalizacyjna z wkładką metalową niebieska	mb	wg potrzeb	
4	rura dwudzielna typu Arot	mb	wg potrzeb	

INFORMACJA DOTYCZĄCA BEZPIECZEŃSTWA I OCHRONY ZDROWIA

zgodnie z Rozporządzeniem Ministra Infrastruktury z dnia 23 czerwca 2003r.
w sprawie informacji dotyczącej bezpieczeństwa i ochrony zdrowia oraz planu
bezpieczeństwa i ochrony zdrowia Dz. U. 03.120.1126 z dnia 10 lipca 2003r

Treść opracowania: PB Budowa sieci wodociągowej i kanalizacji sanitarnej
w ul. Poznańskiej w Raciborzu.

Inwestor: ZWiK Sp. z o.o., ul. 1 Maja 8, 47 – 400 Racibórz

Projektant: mgr inż. Barbara Rachniowska,
upr. bud nr SLK/5338/POOS/14


mgr inż. BARBARA RACHNIOWSKA
upr. bud bez ogr. nr SLK/5338/POOS/14 c.d. projektowa
w specjalności instalacyjnej w zakresie
sieci, instalacji urządzeń cieplnych, wentylacyjnych,
gazowych, wodociągowych i kanalizacyjnych

1. Zakres robót

Niniejsze opracowanie jest informacją na temat bezpieczeństwa i ochrony zdrowia przy realizacji robót budowlanych w ramach projektu „Budowa sieci wodociągowej i kanalizacji sanitarnej w ul. Poznańskiej w Raciborzu”, dz. nr 167/27, 162/25, 109/9.

2. Wykaz istniejących obiektów budowlanych

Zgodnie z załączonym planem zagospodarowania terenu na mapie do celów projektowych na terenie objętym niniejszym opracowaniem zlokalizowane jest następujące uzbrojenie:

- linie kablowe energetyczne/telekomunikacyjne
- napowietrzne linie energetyczne/telekomunikacyjne
- sieć wodociągowa
- sieć gazowa
- sieć kanalizacji sanitarnej
- sieć kanalizacji deszczowej

3. Przewidywane zagrożenia podczas wykonywania robót

W trakcie wykonywania robót mogą powstać zagrożenia osunięcia mas ziemnych, upadku pracowników, spadku narzędzi lub materiałów budowlanych, potrącenia pojazdem mechanicznym. Podczas realizacji inwestycji występuje zagrożenie bezpieczeństwa i zdrowia ludzi przy prowadzeniu prac budowlanych, w szczególności:

- wykonywanie wykopów o ścianach pionowych bez rozparcia o głębokości większej niż 1,0 m oraz wykopów o bezpiecznym nachyleniu ścian o głębokości większej niż 3,0 m
- prowadzenie robót ziemnych w pobliżu sieci uzbrojenia terenu
- prowadzenie prac przy pomocy sprzętu zmechanizowanego
- prowadzenie prac montażowych w kanałach i studniach

Prace należy prowadzić zgodnie z przepisami bhp, warunkami technicznymi wykonywanych robót oraz polskimi normami.

4. Sposób prowadzenia instruktażu prac

Osoby zatrudnione przy omawianych pracach muszą być przeszkolone z zakresie BHP oraz poinformowane o grożącym niebezpieczeństwie. Przed przystąpieniem do wykonywania robót budowlanych wykonawca jest obowiązany opracować instrukcję bezpiecznego ich wykonywania i zaznajomić z nią pracowników w zakresie wykonywanych przez nich robót. Przed dopuszczeniem do wykonywania robót wykonawca zapoznaje pracowników z dokumentacją techniczną – ruchową lub instrukcją obsługi maszyn urządzeń użytych w trakcie robót.

Operatorzy maszyn budowlanych o napędzie silnikowym winni skończyć szkolenie i posiadać odpowiednie uprawnienia.

Pracodawca nie może dopuścić pracownika do pracy bez środków ochrony indywidualnej oraz odzieży i obuwia roboczego, przewidzianych do stosowania na danym stanowisku pracy.

5. Wskazanie środków technicznych i organizacyjnych zapobiegających niebezpieczeństwom

Przy prowadzeniu prac należy przestrzegać w szczególności:

PB Budowa sieci wodociągowej i kanalizacji sanitarnej w ul. Poznańskiej w Raciborzu

- przepisów Rozporządzenia Ministra Infrastruktury z dnia 06 lutego 2003 w sprawie bezpieczeństwa i higieny pracy podczas wykonywania robót budowlanych
- przepisów Rozporządzenia Ministra Pracy i Polityki Socjalnej z dnia 26 września 1997 (z późniejszymi zmianami) w sprawie ogólnych przepisów bezpieczeństwa i higieny pracy

Prace winny być wykonywane pod kierunkiem i w obecności osoby posiadającej wystarczające i odpowiednie uprawnienia budowlane. Osoba nadzorująca prace winna posiadać wiedzę, środki i wyposażenie niezbędne do udzielenia pierwszej pomocy w razie wypadku oraz wezwania odpowiednich służb i pomocy w razie takiej potrzeby (służby medyczne, policja, straż pożarna, pogotowie gazowe, pogotowie energetyczne).

Teren budowy powinien być zabezpieczony przed wejściem osób postronnych. Teren prowadzenia robót powinien być oznakowany. W miejscach niebezpiecznych należy umieścić znaki informujące o zagrożeniu oraz stosować środki chroniące przed skutkami zagrożeń (siatki, barierki). Teren wokół wykopów należy zabezpieczyć i zapewnić bezpieczne zejście do wykopu. Wykopy zabezpieczyć w zależności od technologii prowadzenia wykopów. Ze względu na możliwość ześlizgnięcia się do wykopu, robót w wykopach nie należy wykonywać w trakcie opadów atmosferycznych i bezpośrednio po nich.

Miejsca składowania materiałów i dojazd należy zabezpieczyć w sposób zapewniający możliwość ruchu transportu.

W razie przypadkowego odkrycia w trakcie wykonywania robót ziemnych jakichkolwiek urządzeń infrastruktury podziemnej, należy niezwłocznie przerwać roboty i zawiadomić właściciela. Prowadzenie robót ziemnych w bezpośrednim sąsiedztwie istniejącej infrastruktury podziemnej powinno być poprzedzone określeniem bezpiecznej odległości. Bezpieczną odległość wykonania robót określa kierownik robót w porozumieniu z właściwymi jednostkami, w których zarządzie lub użytkowaniu znajduje się ta infrastruktura.

Wszystkie maszyny i urządzenia techniczne powinny być montowane, eksploatowane i obsługiwane zgodnie z instrukcją producenta oraz posiadać oceny zgodności wymagane przepisami szczegółowymi. W związku z transportem materiałów ciężkich i długich (deski, rury) należy zabezpieczyć ich transport przy pomocy urządzeń mechanicznych. Materiały składować w sposób wykluczający możliwość wywrócenia, zsunienia, rozsunięcia lub spadnięcia.


OŚWIADCZENIE PROJEKTANTA

Na podstawie art. 20 ust. 4 ustawy z dnia 7 lipca 1994r. Prawo Budowlane
(tj. Dz .U. Nr 243 z 2010r., poz. 1623 z późn. zm.)

OŚWIADCZAM, ŻE PROJEKT BUDOWLANY

**pn. „Budowa sieci wodociągowej i kanalizacji sanitarnej
w ul. Poznańskiej w Raciborzu” dz. nr 167/27, 162/25, 109/9**

**ZOSTAŁ WYKONANY ZGODNIE Z OBOWIĄZUJĄCYMI PRZEPISAMI
ORAZ ZASADAMI WIEDZY TECHNICZNEJ**

	Imię i nazwisko	Data	Pieczętka	Podpis
Projektant:	mgr inż. Barbara Rachniowska	06.2017	mgr inż. BARBARA RACHNIOWSKA upr.bud bez ogr nr SŁ.K/5338/POOS/14 do projektowania w specjalności instalacyjnej w zakresie sieci instalacji urządzeń cieplnych, wentylacyjnych, gazowych, wodociągowych i kanalizacyjnych	

Katowice, dnia 22 grudnia 2014 r

DECYZJA

Na podstawie art. 12 ust. 2, 3, 4, art. 13, art. 14 ust. 1 pkt 4b ustawy z dnia 7 lipca 1994 r. Prawo budowlane (Dz.U. z 2013 r., poz. 1409 z późn. zm.), § 10 i § 14 ust. 3 rozporządzenia Ministra Infrastruktury i Rozwoju z dnia 11 września 2014 r. w sprawie samodzielnych funkcji technicznych w budownictwie (Dz.U. z 2014 r., poz. 1278) oraz na podstawie art. 24 ust. 1 pkt 2 ustawy z dnia 15 grudnia 2000 r. o samorządach zawodowych architektów, inżynierów budownictwa oraz urbanistów (Dz.U. z 2013 r., poz. 932 z późn. zm.), po ustaleniu, że zostały spełnione warunki w zakresie przygotowania zawodowego oraz po złożeniu egzaminu na uprawnienia budowlane z wynikiem pozytywnym

Pani Barbara Rachniowska
mgr inż. inżynierii środowiska
ur. dnia 12 sierpnia 1986 w Rydułtowach

otrzymuje

UPRAWNIENIA BUDOWLANE
numer ewidencyjny SLK/5338/POOS/14
do projektowania

w specjalności instalacyjnej w zakresie sieci, instalacji i urządzeń ciepłych, wentylacyjnych, gazowych, wodociągowych i kanalizacyjnych bez ograniczeń

Zakres uprawnień

- projektowanie obiektów budowlanych, takich jak: sieci i instalacje ciepłe, wentylacyjne, gazowe, wodociągowe i kanalizacyjne
- sprawdzanie projektów budowlanych i sprawowanie nadzoru autorskiego,
- sprawowanie kontroli technicznej utrzymania obiektów budowlanych z zastrzeżeniem art. 62 ust. 5 ustawy

Na podstawie §10 rozporządzenia Ministra Infrastruktury i Rozwoju z dnia 11 września 2014 r. w sprawie samodzielnych funkcji technicznych w budownictwie - uprawnienia niniejsze uprawniają do sporządzania projektów zagospodarowania działki lub terenu wyłącznie w zakresie uzyskanej specjalności.

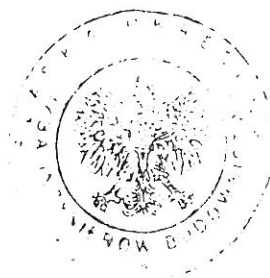
UZASADNIENIE

W wyniku pozytywnego postępowania kwalifikacyjnego i pozytywnego wyniku egzaminu ze znajomości procesu budowlanego oraz praktycznego zastosowania wiedzy technicznej wydanie niniejszych uprawnień budowlanych jest uzasadnione.

Od niniejszej decyzji służy prawo odwołania do Krajowej Komisji Kwalifikacyjnej Polskiej Izby Inżynierów Budownictwa w Warszawie, za pośrednictwem Okręgowej Komisji Kwalifikacyjnej ŚIOIIB w Katowicach w terminie 14 dni od dnia jej doręczenia

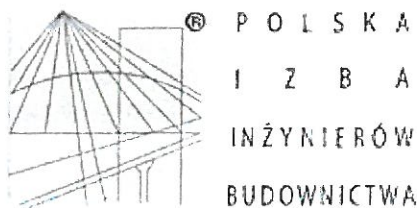
Otrzymują

1. Pani Barbara Rachniowska
Raciborska 352
44-280 Rydułtowy
2. Okręgowa Rada Izby
3. Główny Inspektor
Nadzoru Budowlanego
4. a/a



Skład orzekający OKK

1. mgr inż. Piotr Szatkowski
2. inż. Hieronim Spizewski
3. mgr inż. Zbigniew Dzierżewicz



Zaświadczenie

o numerze weryfikacyjnym:

SLK-S3Y-627-Y5S *

Pani Barbara Rachniowska o numerze ewidencyjnym SLK/IS/9075/15
adres zamieszkania ul. Raciborska 352, 44-280 Rydułtowy
jest członkiem Śląskiej Okręgowej Izby Inżynierów Budownictwa i posiada wymagane
ubezpieczenie od odpowiedzialności cywilnej.
Niniejsze zaświadczenie jest ważne do dnia 2018-03-31.

Zaświadczenie zostało wygenerowane elektronicznie i opatrzone bezpiecznym podpisem elektronicznym
weryfikowanym przy pomocy ważnego kwalifikowanego certyfikatu w dniu 2017-03-14 roku przez:

Franciszek Buszka, Przewodniczący Rady Śląskiej Okręgowej Izby Inżynierów Budownictwa.

(Zgodnie art. 5 ust 2 ustawy z dnia 18 września 2001 r. o podpisie elektronicznym (Dz. U. 2001 Nr 130 poz. 1450) dane w postaci
elektronicznej opatrzone bezpiecznym podpisem elektronicznym weryfikowanym przy pomocy ważnego kwalifikowanego certyfikatu są
równoważne pod względem skutków prawnych dokumentom opatrzonym podpisami własnoręcznymi.)

* Weryfikację poprawności danych w niniejszym zaświadczeniu można sprawdzić za pomocą numeru weryfikacyjnego zaświadczenia na
stronie Polskiej Izby Inżynierów Budownictwa www.piib.org.pl lub kontaktując się z biurem właściwej Okręgowej Izby Inżynierów
Budownictwa.

TSP/II/015/02/2017

Racibórz dn. 28.02.2017r.

**Zakład Wodociągów i Kanalizacji Sp. z o.o.
w miejscu**

Dotyczy: warunków technicznych budowy sieci wodociągowej i kanalizacji sanitarnej w ul. Poznańskiej (od budynku nr 4 do nr 16) – dz. nr 167/27, 162/25, 109/9 w Raciborzu.

• Stan istniejący: sieć wodociągowa i kanalizacji sanitarnej

- AC DN100 mm w ul. Poznańskiej
- DN300 mm w ul. Adamczyka

• Techniczne uwarunkowania przyłączenia do sieci wodociągowej:

Miejscem włączenia przebudowywanej sieci AC DN100 będzie istniejąca sieć wodociągowa DN100 żeliwo w ul. Adamczyka oraz istniejąca sieć wodociągowa Ø110 PVC w ul. Poznańskiej na wysokości działki nr 58/9. Projektowany odcinek, ułożony na dz. nr 167/27, 162/25, 109/9, zapewni dostawę wody do istniejącej zabudowy.

Średnica przewodu powinna zabezpieczać zapotrzebowanie w wodę istniejących budynków oraz spełniać wymagania zawarte w Rozporządzeniu Ministra Spraw Wewnętrznych i Administracji z dnia 24 lipca 2009 r. w sprawie przeciwpożarowego zaopatrzenia w wodę oraz dróg pożarowych.

Od wybudowanej sieci należy wykonać przepięcia przyłączy do istniejących budynków.

Techniczne uwarunkowania przyłączenia do sieci kanalizacji sanitarnej:

Miejscem włączenia projektowanej sieci będzie istniejąca sieć kanalizacji sanitarnej DN300 w ul. Adamczyka. Projektowany kanał, ułożony w ulicy Poznańskiej (od budynku nr 16 do działki nr 167/27), zapewni odbiór ścieków bytowo - gospodarczych z istniejącej zabudowy.

• Wytyczne techniczne dot. projektowania i wykonawstwa:

- Sieć wodociągowa:
- włączenia do istniejącej sieci wykonać za pomocą węzłów wodociągowych;
- wodociąg należy wykonać z rur PE 100 PN10 SDR11 o średnicy dobranej przez projektanta;
- należy przewidzieć zabudowę hydrantów p.poż.
- przyłącza wodociągowe wykonać z rur PE 100 PN10 o średnicy min. Ø32;
- armatura: zasuwy z miękkim doszczelnieniem, hydranty podziemne min. DN80.

- Sieć kanalizacji sanitarnej:
- włączenie do istniejącej kanalizacji sanitarnej wykonać poprzez istniejącą studnię o rzędnych 186.59/183.77;
- kanalizację należy wykonać z rur PVC klasy S lite (SN8) SDR34 łączonych na kielich z uszczelką o średnicy dobranej przez projektanta;
- na sieci należy zaprojektować studnie rewizyjne żelbetowe lub PP z pierścieniami odciążającymi oraz płytami nastudziennymi z włazami typu ciężkiego;

Inne uwarunkowania ogólne:

- opracować projekt budowlany zgodnie z ustawą „Prawo Budowlane” z dnia 07.07.1994r. (Dz. U. nr 243 poz. 1623 z 2010) z uzgodnieniami branżowymi na bazie aktualnej mapy do celów projektowych w skali 1:500, projekt uzgodnić w ZWiK Sp. z o.o.;
- przy projektowaniu z włączeniem do sieci prywatnych lub przechodzących przez tereny prywatne należy uzyskać pisemną zgodę właściciela sieci lub terenu i dołączyć ją do dokumentacji projektowej;
- podłączenia należy zaprojektować zgodnie z obowiązującymi w tym zakresie przepisami zarówno technicznymi jak i prawnymi;
- w przypadku konieczności wejścia projektowanymi sieciami wod.- kan. w pas drogowy, Inwestor we własnym zakresie występuje do właściwego administratora drogi o wydanie zgody na zajęcie pasa drogowego;
- rury układać zgodnie z instrukcją producenta;
- na trasie sieci nie wolno lokalizować żadnych obiektów stałych;
- po wykonaniu sieci, należy wykonać powykonawcze namiary geodezyjne;
- każdy zastosowany materiał lub wyrób użyty do przesyłania wody wymaga uzyskania oceny higienicznej właściwego państwowego lub powiatowego inspektora sanitarnego;
- odbiór techniczny sieci wodociągowej możliwy będzie po przedstawieniu pozytywnych wyników badań bakteriologicznych wykonanych przez akredytowane laboratorium.

Zapewnienie dostawy wody i odbioru ścieków

Po spełnieniu w/w warunków technicznych powstanie techniczna możliwość zapewnienia dostawy wody na cele socjalno - bytowe i p.poż. oraz odbioru ścieków sanitarnych do istniejących budynków w przedmiotowym rejonie.

Termin ważności warunków: 28.02.2019 r.

PREZES ZARZĄDU

 Krzysztof Kubek

Wiceprezes ds. technicznych
 CZŁONEK ZARZĄDU

 Wiesława de Martini-Dwojak

PROTOKÓŁ Z NARADY KOORDYNACYJNEJ

która odbyła się w dniu 07.04.2017r.

w Starostwie Powiatowym w Raciborzu, Wydział Geodezji, Pl. Okrzei 4

Podstawa prawna: art. 28b ust.6 ustawy z dnia 17 maja 1989r. Prawo geodezyjne i kartograficzne
(j.t. Dz. U. z 2016r. poz. 1629 z późn. zm.)

Wnioskodawca:

Zakład Wodociągów
i Kanalizacji Sp. z o.o.
ul. 1-go Maja 8
47-400 Racibórz

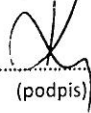
Inwestor:

Zakład Wodociągów
i Kanalizacji Sp. z o.o.
ul. 1-go Maja 8
47-400 Racibórz

ZAKŁAD WODOCIAGÓW I KANALIZACJI	
Spółka z o.o.	
47-400 Racibórz ul. 1 Maja 8	
wpi	12. 04. 2017
Ret.	
Nr	902/17

Znak sprawy: SG.6630.22.2017

Przedmiot narady: Budowa sieci wodociągowej i kanalizacji sanitarnej w ul. Poznańskiej w Raciborzu.

Lp.	Branża	Stanowisko uczestnika narady	Reprezentant branży
1	Zakład Wodociągów i Kanalizacji Sp. z o.o. ul. 1-go Maja 8 Racibórz	bez uwagi	<div>Anna Kania</div> <div>(imię i nazwisko)</div> <div></div> <div>(podpis)</div>
2	TAURON Dystrybucja Spółka Akcyjna Kraków, ul. Zawila 65L: Tauron Dystrybucja S.A. Oddział w Gliwicach ul. Portowa 14a Gliwice	Uzgadnia się z uwagą, że prace w pobliżu naszych urządzeń podziemnych należy wykonać ręcznie, zgodnie z obowiązującymi normami. Wskazane jest ze względu na bezpieczeństwo osób i mienia, by przed przystąpieniem do prac wystąpić do TAURON Dystrybucja Serwis S.A. o nadzór branżowy. Zbliżenia i skrzyżowania należy zabezpieczyć zgodnie z obowiązującymi normami.	<div>TAURON Dystrybucja S.A.</div> <div>Pełnomocnik</div> <div>(imię i nazwisko)</div> <div>Andrzej Ermi</div> <div>(podpis)</div>

3	Orange Polska S.A. Hurt Dostarczanie i Serwis Usług Obsługa Techniczna Klienta w Katowicach ul. Francuska 101 40-506 Katowice	ORANGE POLSKA – Nie uzgodniono. Wystąpić o warunki techniczne wznowy/zabezpieczenia sieci OPL JÓHAN FALCOWSKI (imię i nazwisko) (podpis)
4	Przedsiębiorstwo Energetyki Ciepłej S.A. ul. Wrocławska 2 44-335 Jastrzębie-Zdrój ZAKŁAD CIEPLNY ul. Studzienna 3, Racibórz	Uzgodniono – bez uwag Z-ca Kierownika ds. technicznych Adolf Warcok (imię i nazwisko) (podpis)
5	Polska Spółka Gazownictwa sp. z o.o., ul. Marcina Kasprzaka 25, Warszawa Oddział w Zabrze, ul. Szczęść Boże 11, Zabrze	Uzgodniono, pozytywnie z faworem! Proszę o pobliż mających umocnień wykonanych w ramach projektu modernizacji instalacji ciepła centrali Maciej (imię i nazwisko) (podpis)
6	NETIA S.A. Zespół Utrzymania Usług Region Południowy ul. Murckowska 18-18A, Katowice	 N. Itami (imię i nazwisko) (podpis)

7	Operator Gazociągów Przesyłowych GAZ-SYSTEM S.A., Oddział w Świerklanach, ul. Wodzisławska 54, Świerklany	Uzgodniono bez uwag	Terakowia Jednostka Eksploatacji Świerklany Pracownik (imię i nazwisko) Jarosław Krawczyk (podpis)
8	Śląski Zarząd Melioracji i Urządzeń Wodnych ul. Sokolska 65 Katowice		Nie stanowi (imię i nazwisko) (podpis)
9	Regionalny Zarząd Gospodarki Wodnej ul. Sienkiewicza 2 Gliwice	Bez uwag	Antek Wojasyn (imię i nazwisko) (podpis)
10	Spółdzielnia Mieszkaniowa „NOWOCZESNA” ul. Wileńska 3 Racibórz		Nie stanowi (imię i nazwisko) (podpis)

11	Miejski Konserwator Zabytków ul. Chopina 12 Racibórz		<p>.....</p> <p>Nie stawię</p> <p>(imię i nazwisko)</p> <p>.....</p> <p>(podpis)</p>
12	Referat Architektury i Budownictwa Pl. Okrzei 4 Racibórz		<p>.....</p> <p>Nie stawię</p> <p>(imię i nazwisko)</p> <p>.....</p> <p>(podpis)</p>
13	Powiatowy Inspektor Nadzoru Budowlanego ul. Klasztorna 6 Racibórz		<p>.....</p> <p>Nie stawię</p> <p>(imię i nazwisko)</p> <p>.....</p> <p>(podpis)</p>
14	Urząd Miasta Racibórz – Wydział Inwestycji i Urbanistyki ul. Stefana Batorego 6 Racibórz	<p><i>Inwestycję należy realizować respektując ustalenia planu miejscowego obowiązującego dla przedmiotowego terenu.</i></p>	<p>.....</p> <p>Marta Lembo</p> <p>(imię i nazwisko)</p> <p>.....</p> <p>(podpis)</p>

15	Urząd Miasta Racibórz – Wydział Komunalny ul. Stefana Batorego 6 Racibórz	Niejsza kolizja z siecią, energetyczną realizować pod nadzorem Tauron Dystryktacja S.A.	Julia Paszcenda (imię i nazwisko) Paszcenda (podpis)
16	Urząd Miasta Racibórz – Wydział Dróg Miejskich ul. Stefana Batorego 6 Racibórz	bez uwag	Krzysztof Białek (imię i nazwisko) Białek (podpis)
17	Starosta Raciborski Racibórz	Uzgodniono bez uwag	Ewa Białuska (imię i nazwisko) Białuska (podpis)
18	Powiatowy Zarząd Dróg ul. 1-go Maja 3 Racibórz	bez uwag	Anna Płuck (imię i nazwisko) Płuck (podpis)

STAROSTWA RACIBORSKI
Plac Odrzy 4
47-400 RACIBÓRZ

Za zgodność odpisu z oryginałem

Racibórz, dnia 10.04.2017 r.

Przewodniczący narady koordynacyjnej:

Katastru Nieruchomości i Mapy (Katastru)

Ewa Białuska

(imię i nazwisko, stanowisko służbowe)

STAROSTA RACIBORSKI
Plac Okrzei 4
47-400 RACIBÓRZ

SG.6642.2.58.2017
Ukt. wsp.: 2000 s.6/ Amsterdam
woj. śląskie
powiat: raciborski
jednostka ewidencyjna: Racibórz
obręb: Płonia
obiekt: ul. Poznańska
Mapa: 6.125.23.01.2.1

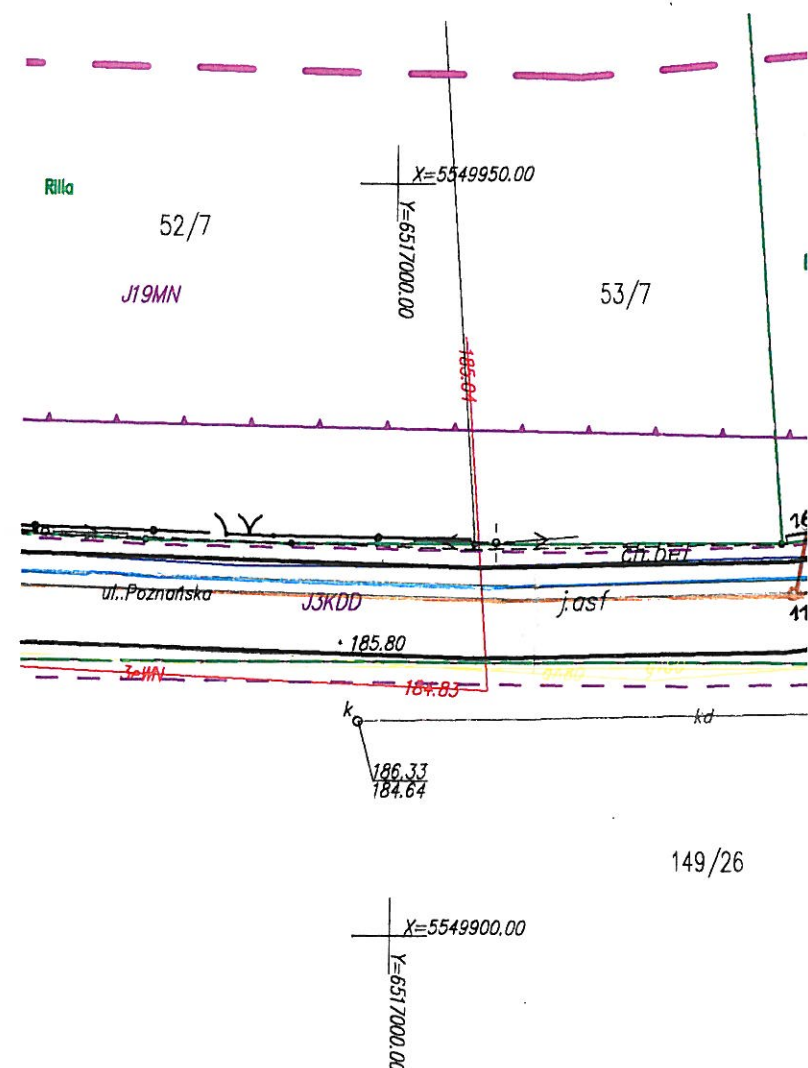
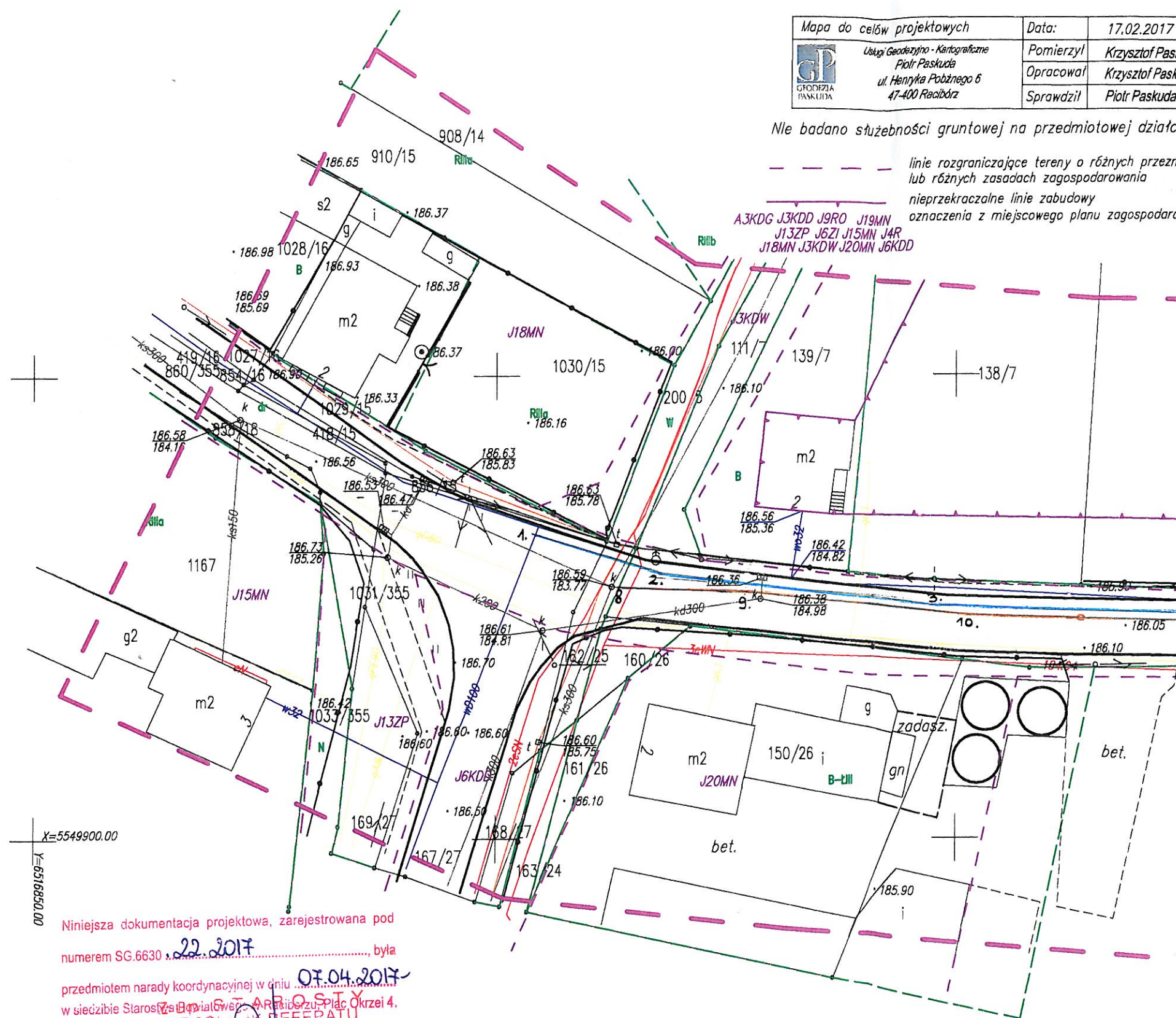
Numeryczna mapa
Mapa powstała z
uzupełnianej o dar
już instrukcji K-1-
Granice wniesiono
Nie wszystkie dane
spełniają wymagań
Nie wyklucza się is
uzbrojenia terenu,
W zakresie opracow

Mapa do celów projektowych	Data:	17.02.2017
Usługa Geodezyjno - Kartograficzna Piotr Paskuda ul. Henryka Pobóznego 6 47-400 Racibórz	Pomierzył	Krzysztof Paskuda
	Opracował	Krzysztof Paskuda
	Sprawdził	Piotr Paskuda

skala	1:500
da	
a	

Nie badano służebności gruntowej na przedmiotowej działce

--- linie rozgraniczające tereny o różnych przeznaczeniach
--- lub różnych zasadach zagospodarowania
--- nieprzekraczalne linie zabudowy
--- oznaczenia z miejscowego planu zagospodarowania przestrzennego

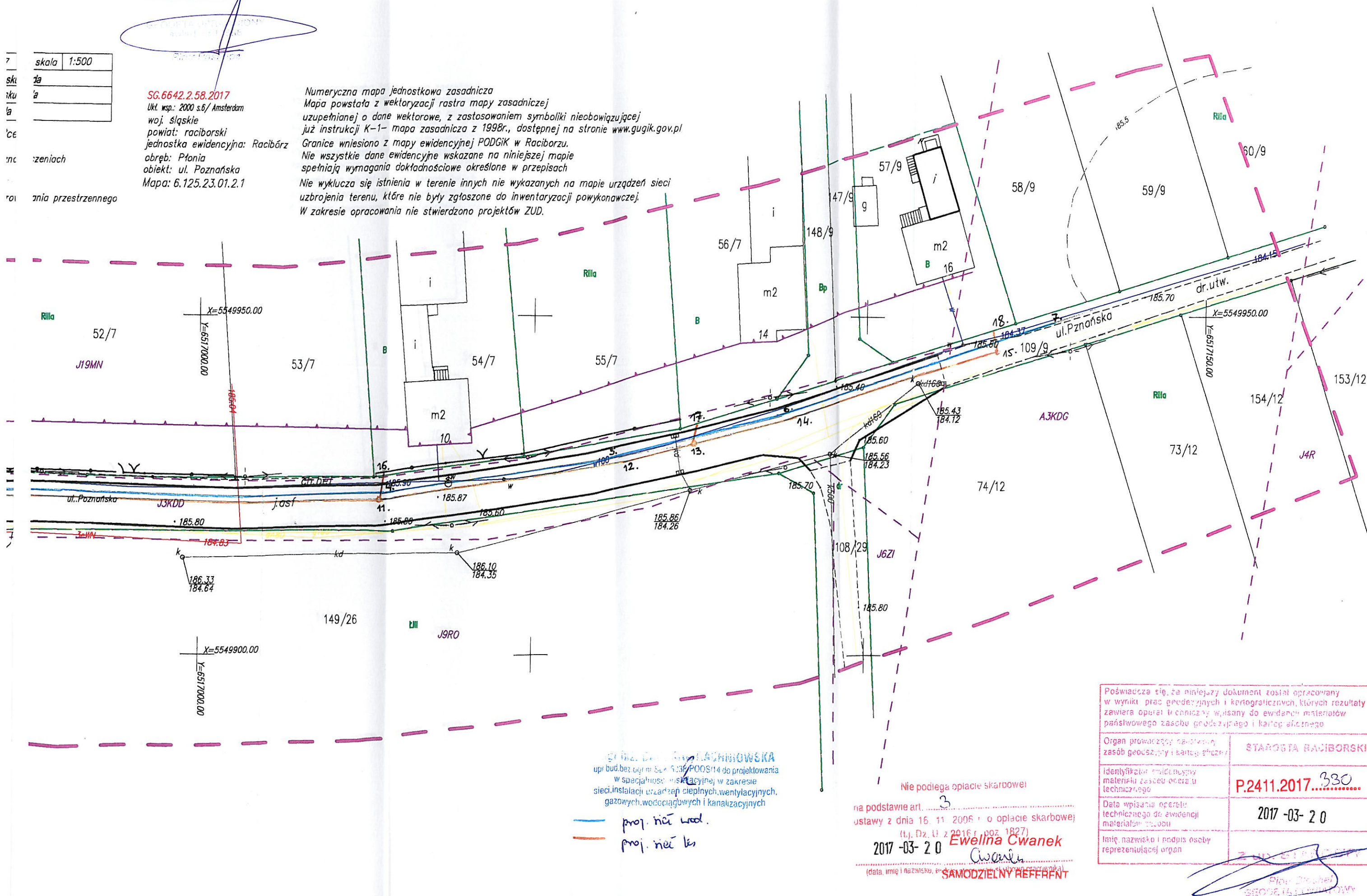


Niniejsza dokumentacja projektowa, zarejestrowana pod numerem SG.6630 z dnia 22.2017, była

przedmiotem narady koordynacyjnej w dniu 07.04.2017, w siedzibie Starosty Raciborskiego, Plac Okrzei 4, KIEWOJNA REPERATU, (data i podpis przewodniczącego narady) Ewa Białuska


STAROSTWO POWIATOWE
w Raciborzu
Plac Okrzei 4
47-400 RACIBÓRZ

uzbrojenia terenu, które nie były zgłoszone do inwentaryzacji powykonawczej.
Wskazanie na oznaczanie nieistniejących obiektów: ZUP



Orange Polska S.A.
Zarządzanie Zasobami Sieci i IT
Wydział Ewidencji i Zarządzania Danymi
o Infrastrukturze 1-Katowice
ul. Francuska 101, 40-506 Katowice

Orange Polska S.A.
Zarządzanie Zasobami Sieci i IT
Wydział Ewidencji i Zarządzania Danymi
o Infrastrukturze 1-Katowice
ul. Francuska 101, 40-506 Katowice

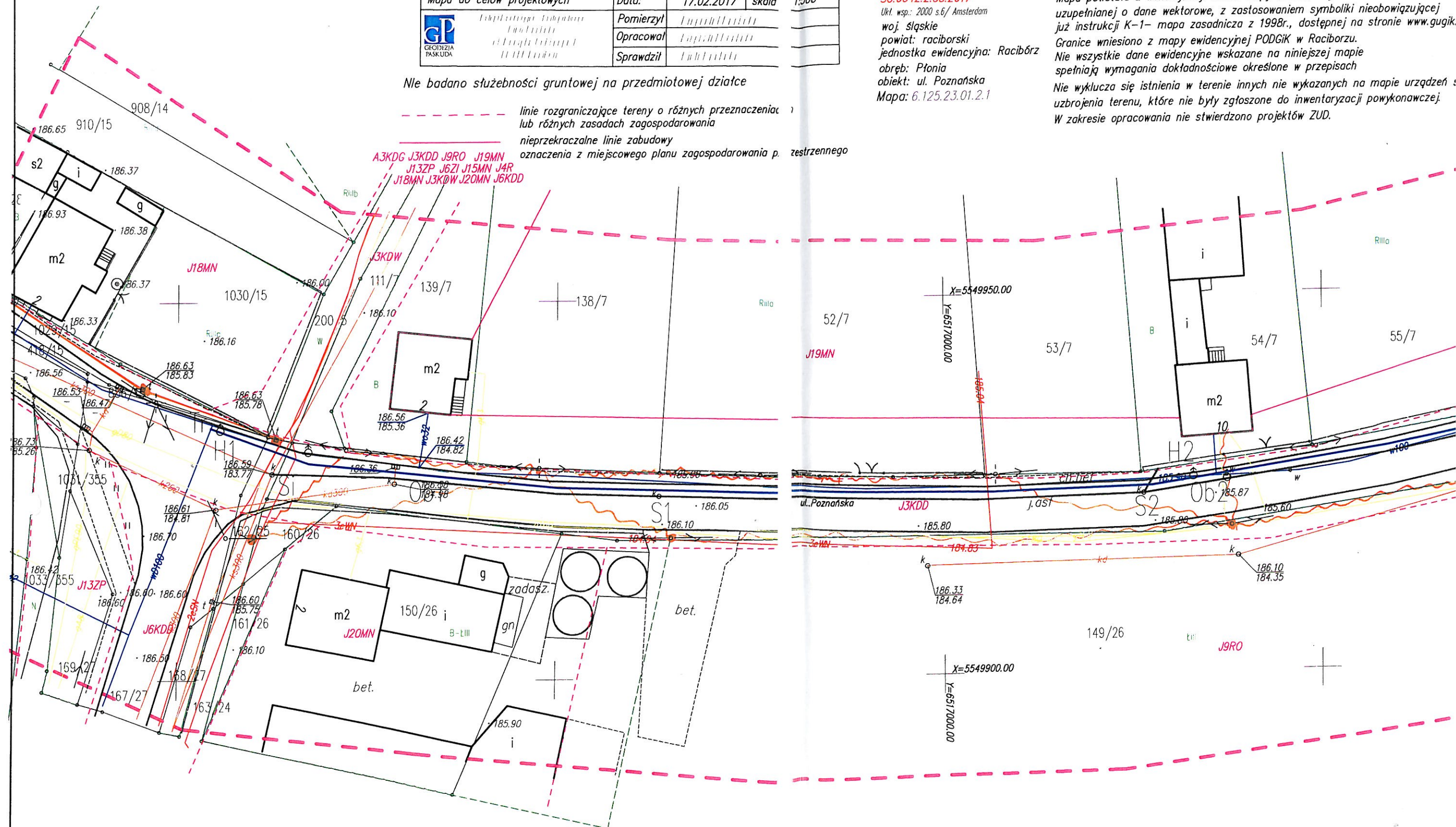
Mapa do celów projektowych	Data:	17.02.2017	skala	1:500
	Pomierzył			
	Opracował			
	Sprawdził			

Nie badano służebności gruntowej na przedmiotowej działce

--- linie rozgraniczające tereny o różnych przeznaczeniach
lub różnych zasadach zagospodarowania
--- nieprzekraczalne linie zabudowy
--- oznaczenia z miejscowego planu zagospodarowania p. zestrzennego

SG.6642.2.58.2017
Ukt. wsp.: 2000 s.6/ Amsterdam
woj. śląskie
powiat: raciborski
jednostka ewidencyjna: Racibórz
obręb: Płonia
obiekt: ul. Poznańska
Mapa: 6.125.23.01.2.1

Numeryczna mapa jednostkowa zasadnicza
Mapa powstała z wektoryzacji rastra mapy zasadniczej
uzupełnianej o dane wektorowe, z zastosowaniem symboliki nieobowiązującej
już instrukcji K-1- mapa zasadnicza z 1998r., dostępnej na stronie www.gugik.
Granice wniesiono z mapy ewidencyjnej PODGIK w Raciborzu.
Nie wszystkie dane ewidencyjne wskazane na niniejszej mapie
spełniają wymagania dokładnościowe określone w przepisach
Nie wyklucza się istnienia w terenie innych nie wykazanych na mapie urządzeń
uzbrojenia terenu, które nie były zgłoszone do inwentaryzacji powykonawczej.
W zakresie opracowania nie stwierdzono projektów ZUD.



....., dnia
Prace skrzyżowań i zbliżeń do 1m od osi istniejącej infrastruktury telekomunikacyjnej prace prowadzić ręcznie z zachowaniem szczególnej ostrożności śnie z obowiązującymi normami i przepisami techniczno-budowlanymi podzorem właściwcielskim przedstawiciela Orange Polska.
rzed planowanym rozpoczęciem robót należy wystąpić o realizadnadzoru właścicielskiego wg zasad pracy na infrastrukturze Orange Polska
danych na stronie internetowej www.orange.pl/wnicsekonadzor
Każde wejście na infrastrukturę własności Orange Polska bez złożonego w/wosku, będzie traktowane jako nielegalne i zgłaszane do organów ścigania orazPaństwowego Inspektora Nadzoru Budowlanego z wszelkimi tego konsekwencjami.

W przypadku nie zastosowania się do w/w uwag całość kosztów związanych z usunięciem ewentualnych awarii oraz zabezpieczeniem istniejących urządzeń telekomunikacyjnych poniesie Inwestor (Wykonawca).

Uwagi:

Analiza techniczna
Czytelny podpis

Ukf. wsp.: 2000 s.6/ Amsterdam

woj. śląskie

powiat: rac

jednostka ewidencji

obreb: Płonia

obiekt: ul. Poznańska

Mapa: 6.125.23.01.2.1

Numeryczna mapa jednostkowa zasadnicza

Mapa powstała z wektoryzacji rastra mapy zasadniczej

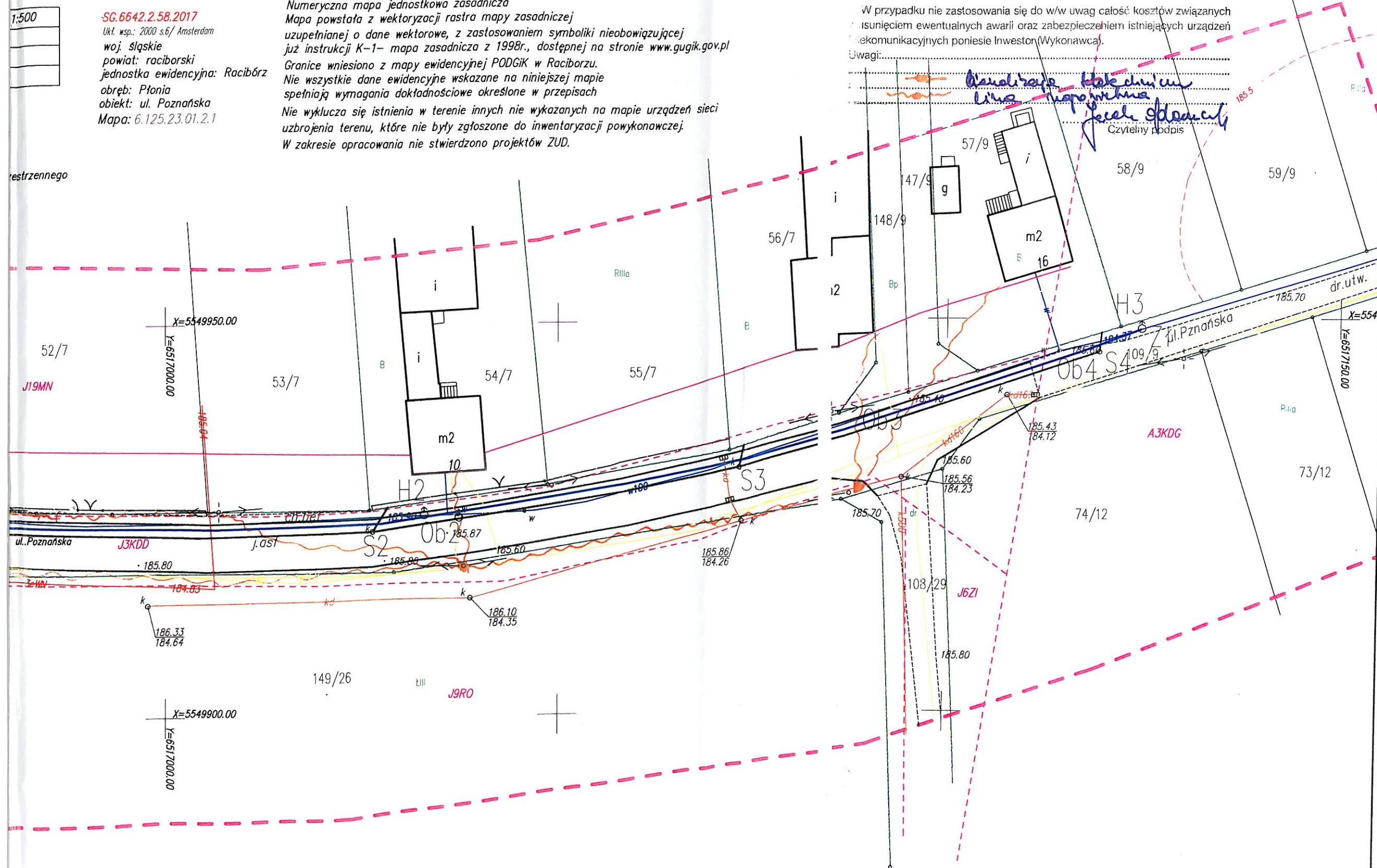
uzupełnianej o dane wektorowe, z zastosowaniem symboliki nieobowiązującej już instrukcji K-1- mapa zasadnicza z 1998r., dostępnej na stronie www.gugik.gov.pl

Granice wniesiono z mapy ewidencyjnej PODGiK w Raciborzu.

Granice wzięto z mapy ewidencyjnej P.OBOK w Raciborzu.
Nie wszystkie dane ewidencyjne wskazane na niniejszej mapie
spełniają wymagania dokładnościowe określone w przepisach

Nie wyklucza się istnienia w terenie innych nie wykazanych na mapie urządzeń sieci uzbrojenia terenu, które nie były załączone do inwentaryzacji powykonawczej.

uzbrojenia terenu, które nie były zgłoszone do inwentaryzacji powykonawczej.
W zakresie opracowania nie stwierdzono projektów ZUD.



DM.7230.1. 34. 2017

DECYZJA

Na podstawie:

- art. 39 ust. 3 i 3a ustawy z dnia 21 marca 1985 r. o drogach publicznych (Dz.U. z 2016 r. poz. 1440 j.t.)
- § 1 ust. 1 Rozporządzenia Rady Ministrów z dnia 01 czerwca 2004 r. w sprawie określania warunków udzielania zezwoleń na zajęcie pasa drogowego (Dz.U. 2004 r., Nr 140, poz. 1481),
- art. 104 ustawy z dnia 14 czerwca 1960 r. Kodeks postępowania administracyjnego (Dz.U. z 2016 r. poz. 23 j.t.),
- upoważnienia Prezydenta Miasta udzielonego Zarządzeniem Nr 370/2011 z dnia 1 sierpnia 2011 roku, po rozpatrzeniu wniosku złożonego w dniu 01 marca 2017 roku przez:

Zakład Wodociągów i Kanalizacji Sp. z o. o.
ul. 1 Maja 8, 47 – 400 Racibórz

w sprawie wydania zezwolenia na umieszczenie w pasie drogowym drogi gminnej Raciborza obiektów budowlanych lub urządzeń niezwiązanych z potrzebami zarządzania drogami lub potrzebami ruchu drogowego,

ZEZWALAM

na lokalizację **sieci wodociągowej i sieci kanalizacji sanitarnej** w pasie drogowym drogi gminnej nr **290 174 S** ul. **Poznańska** zlokalizowanej na działkach nr **167/27, 162/25, 109/9** obręb **Płonia** k.m. **3** - zgodnie z załączonym i opieczętowanym planem sytuacyjnym pod niżej podanymi warunkami:

1. Roboty związane z wykonaniem **sieci wodociągowej i sieci kanalizacji sanitarnej** należy wykonać metodą rozkopu w wąskoprzestrzennych wykopach umocnionych i zabezpieczonych.
2. Zachowania zgodności z wymogami rozporządzenia Ministra Transportu i Gospodarki Morskiej z dnia 2 marca 1999 r. w sprawie warunków technicznych, jakim powinny odpowiadać drogi publiczne i ich usytuowanie (Dz. U. z 1999 r. nr 43 poz. 430), w zakresie:
 - 1) zasypania wykopów gruntem zagęszczalnym G1, zagęszczając warstwami do osiągnięcia modułu sprężystości $E_p=100$ MPa i wskaźnika zagęszczenia 0,98,
 - 2) odtworzenia konstrukcji i nawierzchni jezdni w sposób schodkowy z nakładem dla każdej kolejnej warstwy – jak dla obciążenia ruchem KR 2:
 - a) warstwa ścieralna z betonu asfaltowego grubości 5 cm,
 - b) podbudowa zasadnicza z betonu asfaltowego grubości 7 cm,
 - c) podbudowa pomocnicza z kruszywa łamanego stabilizowanego mechanicznie lub tłucznia kamiennego grubości 20 cm,
 - d) warstwa odsączająca z piasku grubości minimum 10 cm,
 - 3) odtworzenia konstrukcji i nawierzchni chodnika (płytki betonowe 50x50x7) na podsypce cementowo – piaskowej 1:5, grubości 4 cm i podbudowie z kruszywa naturalnego (pospółce) grubości minimum 15 cm,
 - 4) odtworzenia konstrukcji i wymiany (w przypadku zniszczenia) na nowe obrzeże na ławie z betonu zwykłego o wymiarach 100 x 30 x 8 cm,
 - 5) odtworzenia konstrukcji i wymiany (w przypadku zniszczenia) na nowy krawężnik betonowy o wymiarach 100 x 30 x 15 cm, ułożony na ławie z betonu zwykłego C 16/20,
 - 6) zniszczone w wyniku prowadzenia robót trawiaste pobocze pasa drogowego należy odtworzyć poprzez założenie trawnika na warstwie humusu o minimalnej grubości 10 cm.
3. W przypadku uszkodzenia pozostałych elementów infrastruktury drogowej nie wymienionych w niniejszej decyzji, należy je odbudować lub wymienić na nowe.
4. Odtworzenie konstrukcji i nawierzchni jezdni oraz chodnika należy zlecić wyspecjalizowanej firmie drogowej.
5. Realizację budowy sieci wodociągowej i sieci kanalizacji sanitarnej należy tak zaprojektować, aby ruch drogowy odbywał się bez zakłóceń i zachowany został dojazd do posesji.

6. Decyzja niniejsza wygasa, jeżeli w ciągu 2 lat od daty jej wydania urządzenie nie zostanie zbudowane.
7. Utrzymanie urządzenia należy do jego posiadacza zgodnie z art. 39 ust. 4 Ustawy z dnia 21 marca 1985 r. o drogach publicznych (Dz.U. z 2016 r. poz. 1440 j.t.).
8. Jeżeli budowa, przebudowa lub remont drogi będzie wymagała przełożenia urządzenia, koszt tego przełożenia, ponosi jego właściciel zgodnie z art. 39 ust.5 Ustawy z dnia 21 marca 1985 r. o drogach publicznych (Dz.U. z 2016 r. poz. 1440 j.t.).
9. Koszty budowy lub modernizacji urządzeń i nawierzchni w pasie drogowym, związane z wykonaniem zadania, ponosi inwestor.

UZASADNIENIE

Decyzja uwzględnia w całości żądanie strony, wobec tego zgodnie z art. 107 § 4 Kpa odstępuje się od jej uzasadnienia.

POUCZENIE

1. Należy przedstawić do uzgodnienia projekt budowlany/wykonawczy przedmiotowej sieci wodociągowej i sieci kanalizacji sanitarnej wraz z projektem odbudowy konstrukcji i nawierzchni jezdni oraz chodnika.
Przedmiotowy projekt wykonawczy należy wykonać zgodnie z ww warunkami techniczno-lokalizacyjnymi.
Komplet dokumentów stanowił będzie podstawę do wydania zgody na czasowe dysponowanie gruntem stanowiącym pas drogi gminnej dla potrzeb realizacji inwestycji.
2. Przed przystąpieniem do prac inwestor zobowiązany jest do uzyskania pozwolenia na budowę/ zgłoszenia budowy w trybie i na zasadach określonych w przepisach ustawy z dnia 7 lipca 1994 r. Prawo budowlane (t.j. Dz. U. z 2013 r. poz. 1409 z późn. zm.).
3. Przed rozpoczęciem robót budowlanych inwestor winien wystąpić do Urzędu Miasta Racibórz z wnioskiem o zezwolenie na zajęcie pasa drogowego na czas prowadzenia robót zgodnie z art. 40 ust.1 - 4 ustawy z dnia 21 marca 1985 r. o drogach publicznych (Dz.U. z 2016 r. poz. 1440 j.t.) oraz decyzji ustalającej opłatę za umieszczenie w pasie drogowym urządzeń niezwiązanych z potrzebami zarządzania drogami lub potrzebami ruchu drogowego pod rygorem zastosowania art. 162 kpa. Wniosek w sprawie zajęcia pasa drogowego winien zawierać zatwierdzony przez Starostę Raciborskiego projekt zmian organizacji ruchu na czas trwania robót,
4. Od niniejszej decyzji stronie służy odwołanie do Samorządowego Kolegium Odwoławczego w Katowicach za pośrednictwem Prezydenta Miasta w terminie 14 dni od dnia jej doręczenia.

Niniejsza decyzja jest zwolniona z opłaty skarbowej – część III ust. 44, pkt 9 załącznika do ustawy z dnia 16 listopada 2006 roku o opłacie skarbowej (Dz. U. Nr 225, poz. 1635).



2 up. Prezydenta Miasta

[Signature]
Grzegorz Szwedziński
RACIBÓRZ
Wójt Miasta Racibórz

Załączniki:

Opieczętowany i zaparafowany przez tut. Urząd plan sytuacyjny.

Otrzymują:

- ① Adresat
2. DM.VIII – aa.

Racibórz, 2017-03-08

URZĄD MIASTA RACIBÓRZ
ul. Króla Stefana Batorego 6,
47-400 Racibórz
tel. 032/75 50 600, fax 75 50 725

DM.7230.1.34. 2017

ZAKŁAD WODOCIĄGÓW · KANALIZACJI	
Spółka z o.o.	
47-400 Racibórz ul. 1 Maja 8	
Wpł.	10. 03. 2017
Rei	
Nr	567 / 2017

STAROSTWO POWIATOWE
w Raciborzu
Plac Okrzei 4
47-400 RACIBÓRZ

**Zakład Wodociągów
i Kanalizacji Sp. z o. o.**
ul. 1 Maja 8
47 – 400 Racibórz

Dotyczy: uzgodnienia lokalizacji budowy sieci wodociągowej i sieci kanalizacji sanitarnej

W odpowiedzi na wniosek złożony w dniu 01 marca 2017 roku w sprawie uzgodnienia lokalizacji projektowanej **sieci wodociągowej i sieci kanalizacji sanitarnej** w drodze gminnej ulicy **Poznańskiej** (od granicy z działką nr 148/9 w kierunku drogi gruntowej) w Raciborzu zlokalizowanej na działce nr **109/9** obręb **Plonia** k.m. **3**, Urząd Miasta Raciborza akceptuje przedstawioną lokalizację na warunkach:

1. Roboty związane z realizacją budowy wnioskowanej sieci wodociągowej i sieci kanalizacji sanitarnej należy wykonać metodą rozkopu w wąskoprzestrzennych wykopach umocnionych i zabezpieczonych.
2. Zasypania wykopów gruntem zagęszczalnym G1, zagęszczając warstwami do osiągnięcia modułu sprężystości $E_p=100$ MPa i wskaźnika zagęszczenia 0,98.
3. Odtworzenia konstrukcji i nawierzchni jezdni w sposób schodkowy z nakładem dla każdej kolejnej warstwy – jak dla obciążenia ruchem KR 2:
 - a) warstwa ścieralna z betonu asfaltowego grubości 5 cm,
 - b) podbudowa zasadnicza z betonu asfaltowego grubości 7 cm,
 - c) podbudowa pomocnicza z kruszywa łamanego stabilizowanego mechanicznie lub tłucznia kamiennego grubości 20 cm,
 - d) warstwa odsączająca z piasku grubości minimum 10 cm.

4. Nawierzchnie dróg gruntowych i tłuczniowych należy odtworzyć poprzez ułożenie warstwy tłucznia kamiennego o grubości 15 cm na warstwie piasku grubości 10 cm i na uprzednio przygotowanym i zagęszczonym ($I_d > 0,95$) podłożu.
5. Odtworzenia konstrukcji i nawierzchni chodnika na całej szerokości (płytki betonowe 50x50x7) na podsypce cementowo – piaskowej 1:5, grubości 4 cm i podbudowie z kruszywa naturalnego (pospółce) grubości minimum 15 cm.
6. Odtworzenia konstrukcji i wymiany (w przypadku zniszczenia) na nowy krawężnik betonowy o wymiarach 100 x 30 x 15 cm, ułożony na ławie z betonu zwykłego C 16/20.
7. Odtworzenia konstrukcji i wymiany (w przypadku zniszczenia) na nowe obrzeże betonowe o wymiarach 100x30x8 cm, ułożone na ławie betonowej z betonu C 12/15.
8. Zniszczone w wyniku prowadzenia robót trawiaste pobocza pasów drogowych należy odtworzyć poprzez założenie trawnika na warstwie humusu o minimalnej grubości 10 cm.
9. Uzgodnienie niniejsze wygasa, jeżeli w ciągu 2 lat od daty jego wydania urządzenie nie zostanie zbudowane.
10. Należy przedstawić do uzgodnienia projekt budowlany/wykonawczy przedmiotowej sieci wodociągowej i sieci kanalizacji sanitarnej.

Przedmiotowy projekt wykonawczy należy wykonać zgodnie z ww warunkami techniczno-lokalizacyjnymi.

Komplet dokumentów stanowił będzie podstawę do wydania zgody na czasowe dysponowanie gruntem stanowiącym pas drogi gminnej dla potrzeb realizacji inwestycji.

Zobowiązuje się inwestora przed przystąpieniem do prowadzenia robót w pasie drogowym do wystąpienia do zarządcy drogi z wnioskiem o wydanie zezwolenia na prowadzenie robót w pasie drogowym i naliczenie opłaty za umieszczenie w pasie drogowym urządzeń niezwiązanych z potrzebami zarządzania drogami lub potrzebami ruchu drogowego.

Z up. Prezydenta Miasta


Urszula Radomska
NA CZELNIK
Wydział Dróg Miejskich

Załączniki:

Opieczętowany i zaparafowany przez tut. Urząd plan sytuacyjny.

Otrzymują:

- ① Adresat
- ② DM.VIII – aa.

Mapa do celów projektowych	Data:	17.02.2017	skala:	1:500
	Pomierzył			
	Opracował			
	Sprawdził			

Nie badano służebności gruntowej na przedmiotowej działce

----- linie rozgraniczające tereny o różnych przeznaczeniach
lub różnych zasadach zagospodarowania
----- nieprzekraczalne linie zabudowy
----- oznaczenia z miejscowego planu zagospodarowania przestrzennego

SG.6642.2.58.2017

Ukt. wsp.: 2000 s.6/ Amsterdam

woj. śląskie

powiat: raciborski

jednostka ewidencyjna: Racibórz

obręb: Płonia

obiekt: ul. Poznańska

Mapa: 6.125.23.01.2.1

Numeryczna mapa jednostkowa zasadnicza

Mapa powstała z wektoryzacji rastra mapy zasadniczej

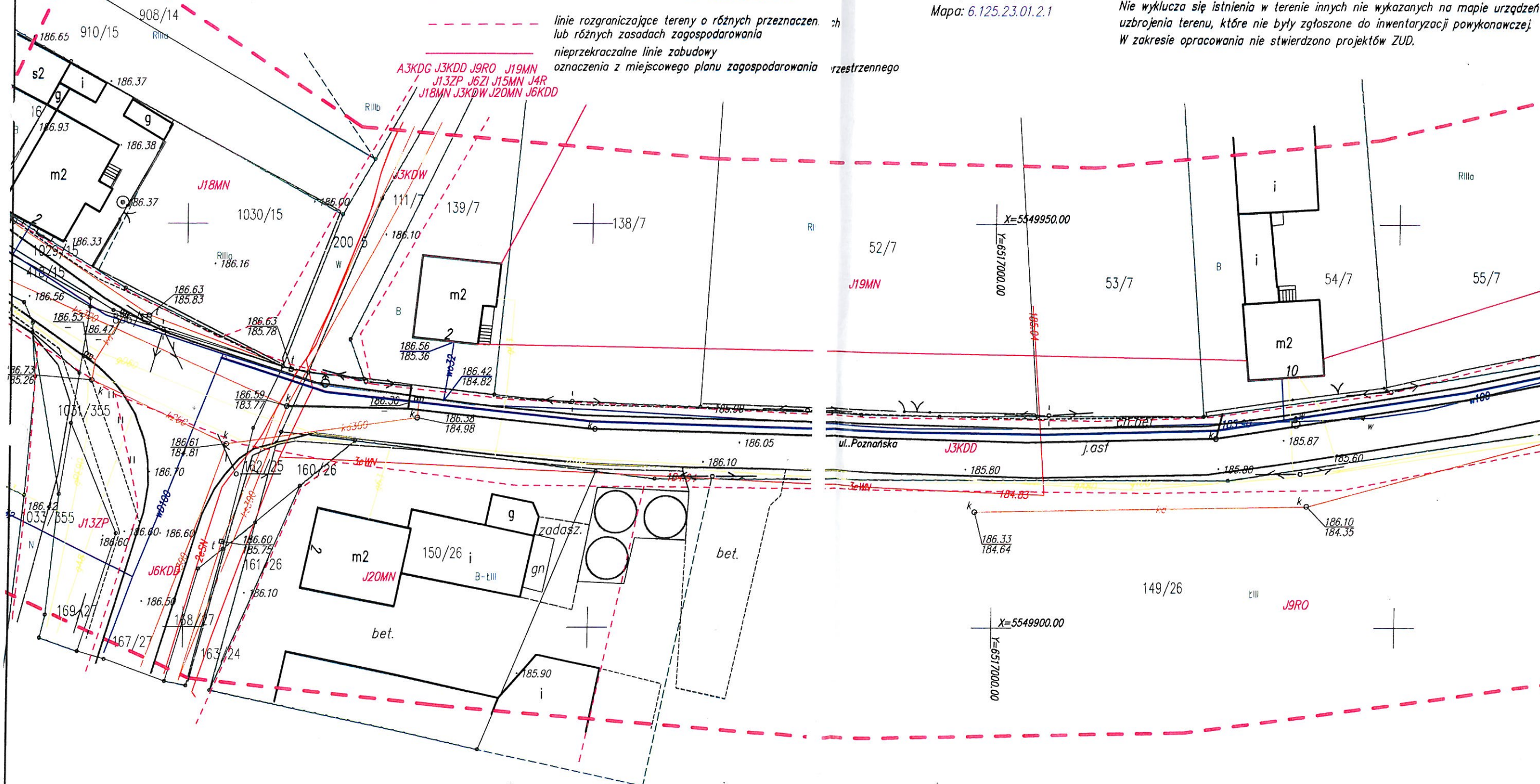
uzupełnianej o dane wektorowe, z zastosowaniem symboliki nieobowiązującej już instrukcji K-1- mapa zasadnicza z 1998r., dostępnej na stronie www.gug

Granice wniesiono z mapy ewidencyjnej PODGiK w Raciborzu.

Nie wszystkie dane ewidencyjne wskazane na niniejszej mapie spełniają wymagania dokładnościowe określone w przepisach

Nie wyklucza się istnienia w terenie innych nie wykazanych na mapie urządzeń uzbrojenia terenu, które nie były zgłoszone do inwentaryzacji powykonawczej.

W zakresie opracowania nie stwierdzono projektów ZUD.



1:500

SG.6642.2.58.2017

Ukt wsp.: 2000 s.6/ Amsterdam

woj. śląskie

powiat: raciborski

jednostka ewidencyjna: Racibórz

obręb: Płonia

obiekt: ul. Poznańska

Mapa: 6.125.23.01.2.1

Numeryczna mapa jednostkowa zasadnicza

Mapa powstała z wektoryzacji rastra mapy zasadniczej

uzupełnionej o dane wektorowe, z zastosowaniem symboliki nieobowiązującej już instrukcji K-1- mapa zasadnicza z 1998r., dostępnej na stronie www.gugik.gov.pl

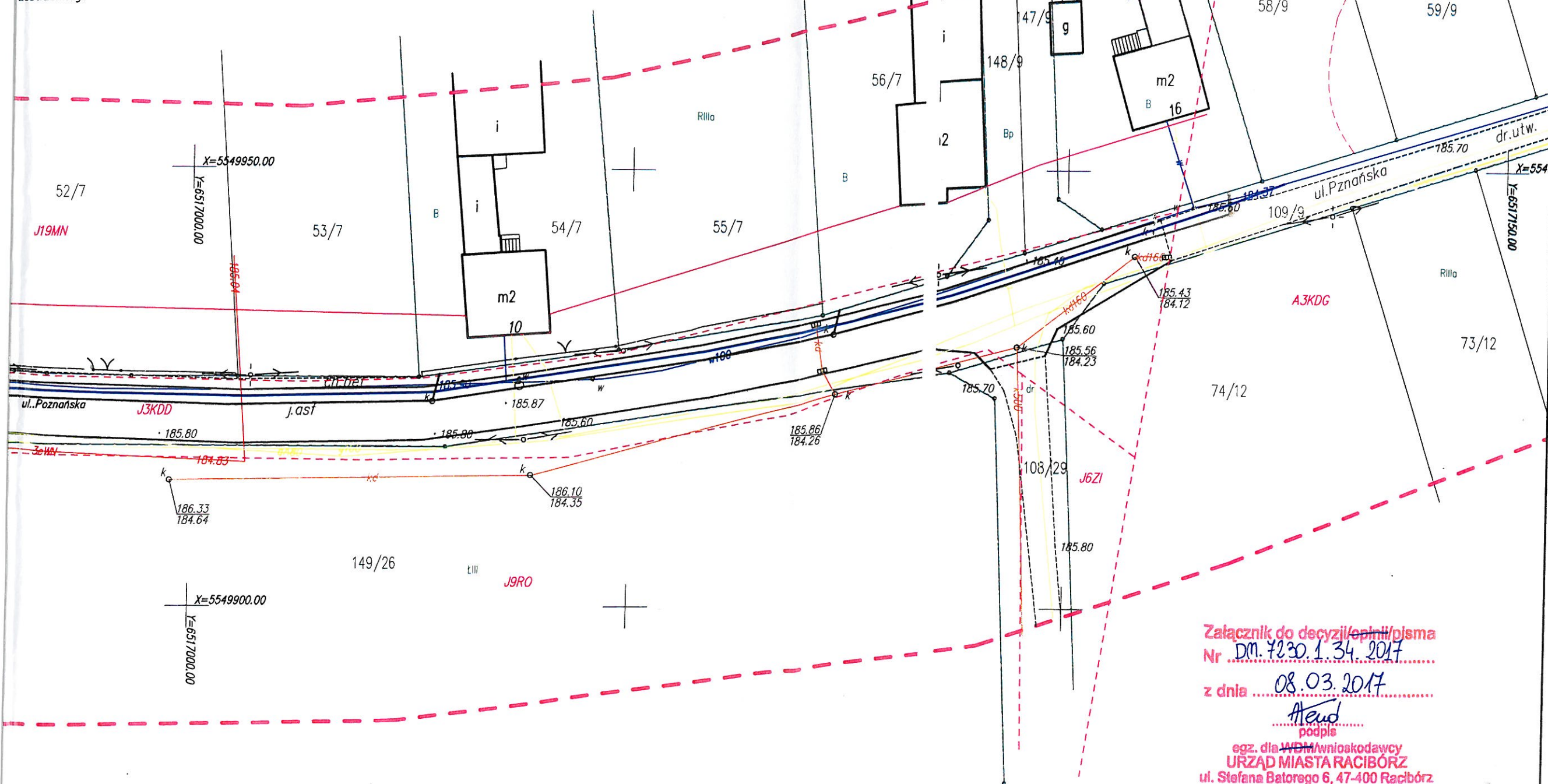
Granice wniesiono z mapy ewidencyjnej PODGiK w Raciborzu.

Nie wszystkie dane ewidencyjne wskazane na niniejszej mapie spełniają wymagania dokładnościowe określone w przepisach

Nie wyklucza się istnienia w terenie innych nie wykazanych na mapie urządzeń sieci uzbrojenia terenu, które nie były zgłoszone do inwentaryzacji powykonawczej.

W zakresie opracowania nie stwierdzono projektów ZUD.

rzestrzennego



Załącznik do decyzji/opinii/pisma

Nr DM.7230.1.34.2017

z dnia 08.03.2017

podpis

egz. dla WPM/wnioskodawcy
URZĄD MIASTA RACIBÓRZ
ul. Stefana Batorego 6, 47-400 Racibórz

URZĄD MIASTA RACIBÓRZ
ul. Króla Stefana Batorego 6,
47-400 Racibórz
tel. 032/75 50 600, fax 75 50 725

DM.7230.9.71.2017

Racibórz, 2017-06-19

STAROSTWO POWIATOWE
w Raciborzu
Plac Odrodzenia 4
47-400 RACIBÓRZ

ZAKŁAD WODOCIĄGÓW I KANALIZACJI	
Spółka z o.o.	
47-400 Racibórz, ul. 1 Maja 8	
Wpł.	20. 06. 2017
Ref.	
Nr	1531/17

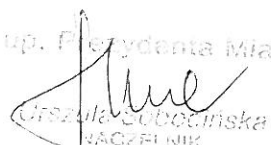
Zakład Wodociągów
i Kanalizacji Sp. z o.o.
ul. 1 Maja 8
47-400 Racibórz

Dotyczy: uzgodnienia projektu budowlanego oraz zezwolenia na czasowe dysponowanie terenem Gminy Miasta Racibórz

W nawiązaniu do wniosku złożonego w dniu 2 czerwca 2017 roku, w sprawie uzgodnienia projektu budowlanego **BUDOWA SIECI WODOCIĄGOWEJ I KANALIZACJI SANITARNEJ W UL. POZNAŃSKIEJ W RACIBORZU** mając na uwadze decyzję nr DM.7230.1.34.2017 z dnia 8 marca 2017 roku Urząd Miasta Racibórz niniejszym pismem:

1. **Uzgadnia** projekt budowlany p.n. **"BUDOWA SIECI WODOCIĄGOWEJ I KANALIZACJI SANITARNEJ W UL. POZNAŃSKIEJ W RACIBORZU"** projektant mgr inż. Barbara Rachniowska nr uprawnień SLK/5338/POOS/14.
2. **Zezwala** na czasowe dysponowanie terenem Gminy Miasta Racibórz stanowiącym pas drogowy drogi gminnej nr **290 174 S** ul. **Poznańskiej** zlokalizowanej na działce nr **167/27, 162/25, 109/9** obręb **Plonia** k.m. **3** w zakresie niezbędnym dla potrzeb realizacji przedmiotowej inwestycji w rozumieniu prawa budowlanego art. 32 ust. 4 pkt. 2.

W/w zgoda nie uprawnia wykonawcy do podjęcia robót w pasie drogi gminnej.

Z up. Prezydenta Miasta

Urszula Ciołcinska
RACZELNIK
Wydział Dróg Miejskich

Otrzymują:

1. Adresat
2. WDM-IB – aa
- 3.

CENTRALA : tel. +48 (32) 75 50 600 fax +48 (32) 75 50 725, biuro@um.raciborz.pl
Wydział Dróg Miejskich, tel. +48 (32) 75 50 673,
e-mail: drogimiejskie@um.raciborz.pl

STAROSTWO POWIATOWE
w Raciborzu
Plac Odrzei 4
47-400 RACIBÓRZ

CZĘŚĆ GRAFICZNA